



# Regionalt fokus for 2018 - Vestsjælland - mangler og med konkrete forslag til lokaliteter

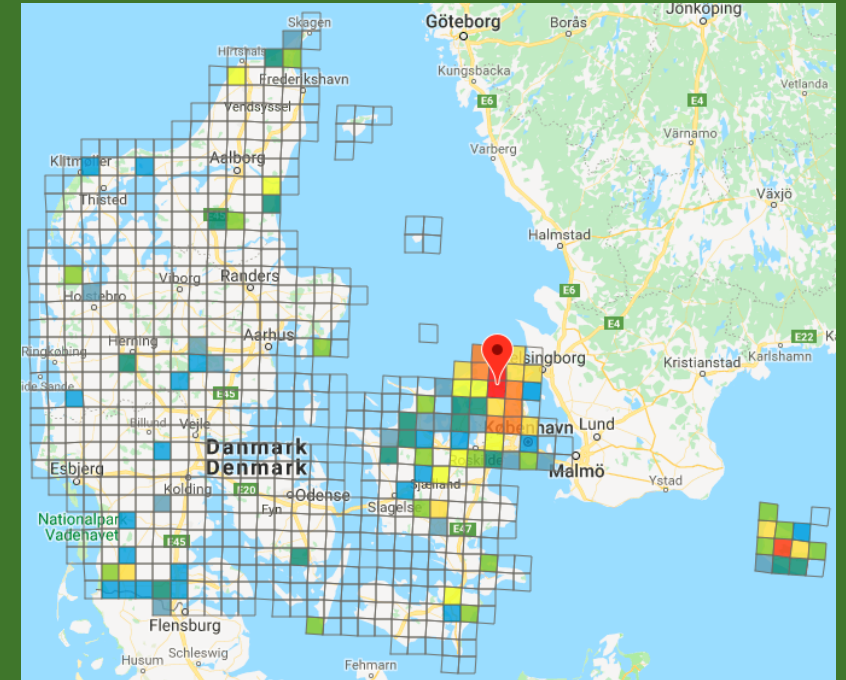
**v./ Mogens Holmen, 2018**

Vandhul lige vest for Mareskov, Eskebjerg Vesterlyng.  
Måske egnet til Månevandnymfe? – flere andre gode arter burde  
også eftersøges i området og i tørvegravene i Eskebjerg Enghave.



# Mine egne lokalitetsprioriteringer generelt – når der er praktisk mulighed for det:

- Potentielle levesteder for ualmindelige arter og arter, der ikke er fundet i så mange kvadrater – håber så på biprodukt af nogle af de almindelige undervejs.
- Levesteder med ualmindelige naturforhold af kendt betydning for også anden særlig flora og fauna. Ofte i særligt næringsfattige naturområder eller inde i større natur/skov-områder, hvor stederne ikke er så udsat for næringsbelastning.
- Surtvandede levesteder f.eks. i heder og visse moseområder, idet sådanne levesteder er ualmindelige i betydelige dele af Sjælland og kan rumme mange/ualmindelige guldsmedearter. Fingerpeg kan f.eks. være nogle tørvemosser, og i omgivelserne Hedelyng.
- Spredning af ture/lokaliteter til forskellige af de kvadrater, jeg målrettet eller tilfældigt kommer i nærheden af.
- Om muligt også spredning af ture til forskellige levestedstyper for guldsmede og spredning af ture dertil henover over sæsonen.



Egne atlas-fund pt: Med desværre typisk uens mængde og fordeling i årstider og geografisk

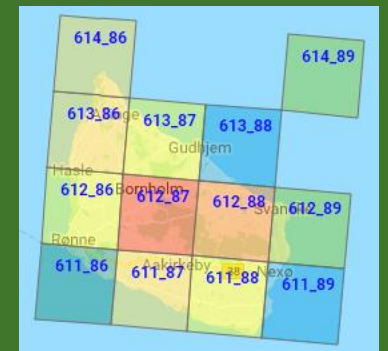
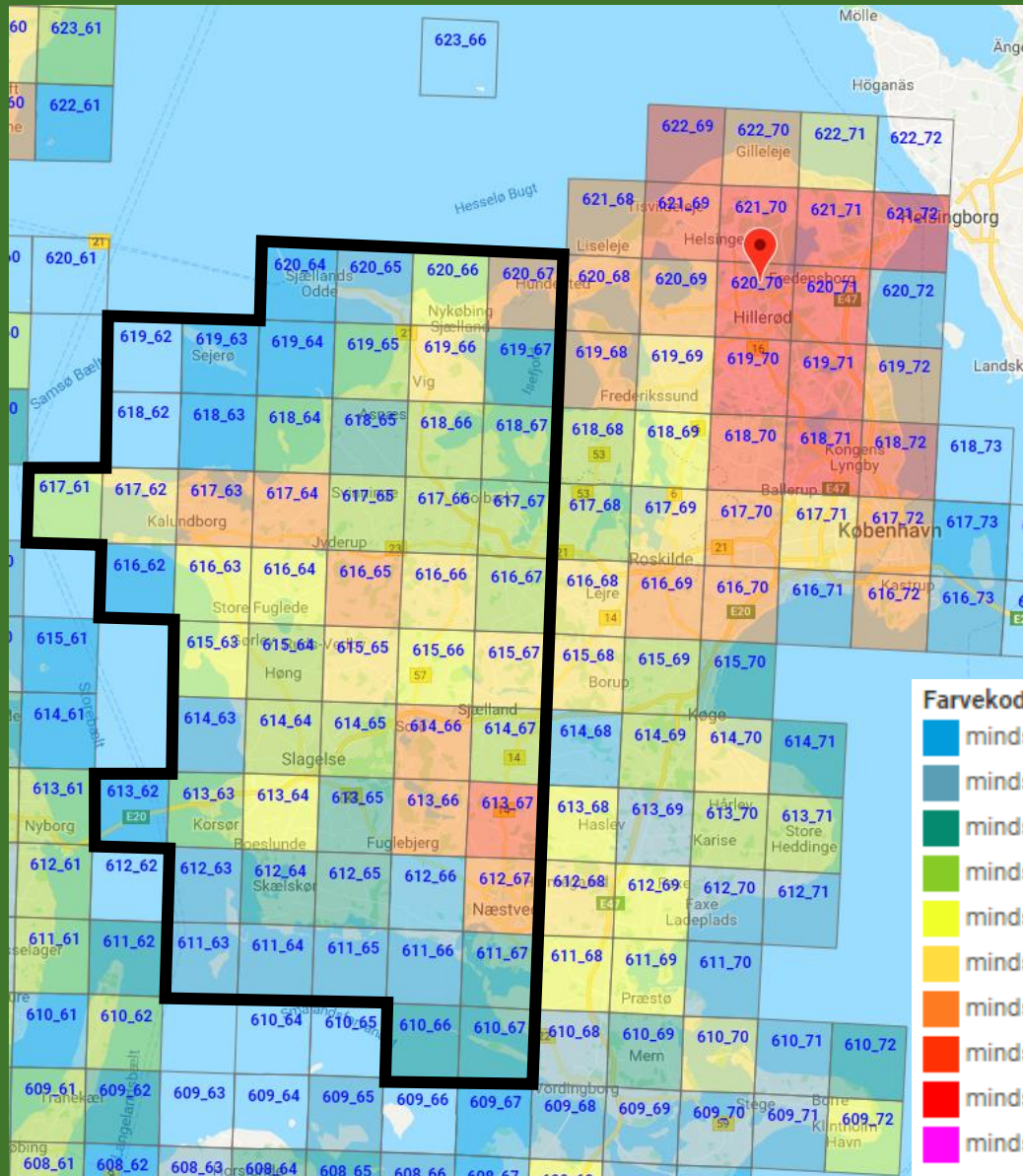
# Om registreringen på ture i kvadraterne:

- **Hvis der er tid/mulighed: registrere flest mulig sete individer/arter, der kunne bestemmes** ( 😊 - dette kræver mere tid – men giver flere data også om de almindelige arter, artssamfund og flyvetid mv)
- Det er dog absolut klart, at registrering af 1 art/individ også er meget velkomment – absolut bedre end ingen!
- Tag meget gerne fotos af sete dyr og udnyt muligheden for at få dem artsbestemt på f.eks. F&N via forumtråd eller Natur-app'en eller via Guldsmedeatlas på Facebook.

# Status efter 2017

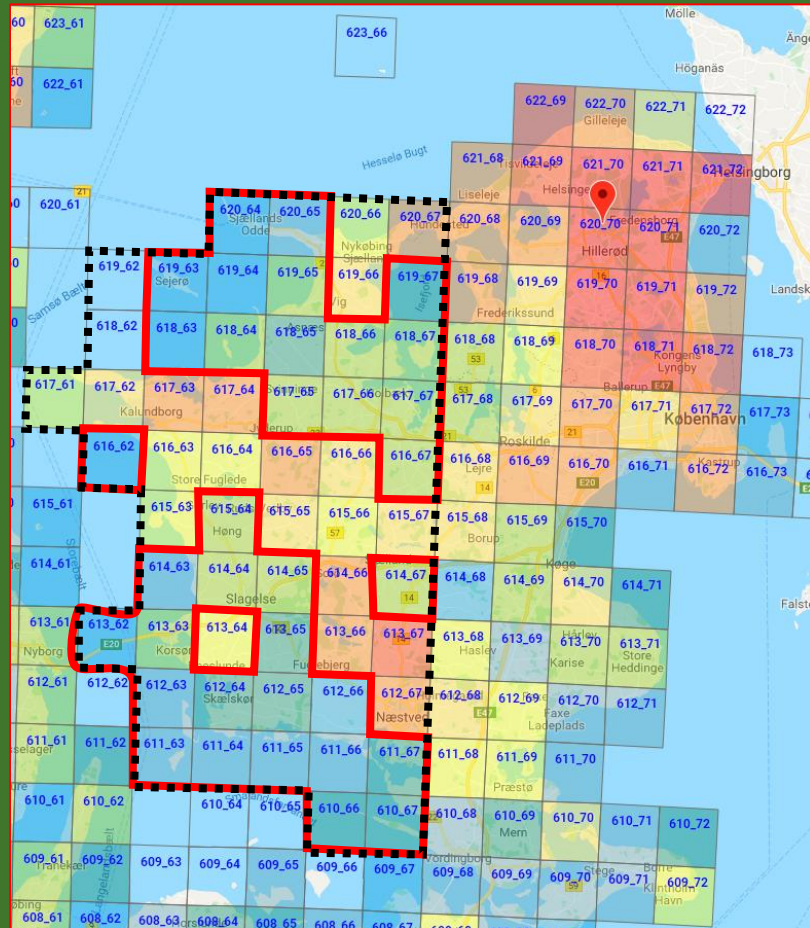
“Vestsjælland” forsøgt afgrænset.

Dele af Sydsjælland, Sydhavsøerne og Bornholm kunne såmænd også godt bruge en ekstra indsats 😊





# Gode muligheder for fund af nye kvadratarter.....



- ....Især i mange af de blå-blågrønne-grønne kvadrater – i de med rød ramme viste områder formentlig yderligere mindst 5 (oftest almindelige) arter pr kvadrat– i visse muligvis helt op til mindst 15.
- Kig evt. på kort/flyfotos som grundlag for eventuelle kvadrat-raids. Nogle få konkrete steder nævnt i det følgende.

# Almindelige(?), f.eks. – (forår-sommer-efterår)



Firepletet libel



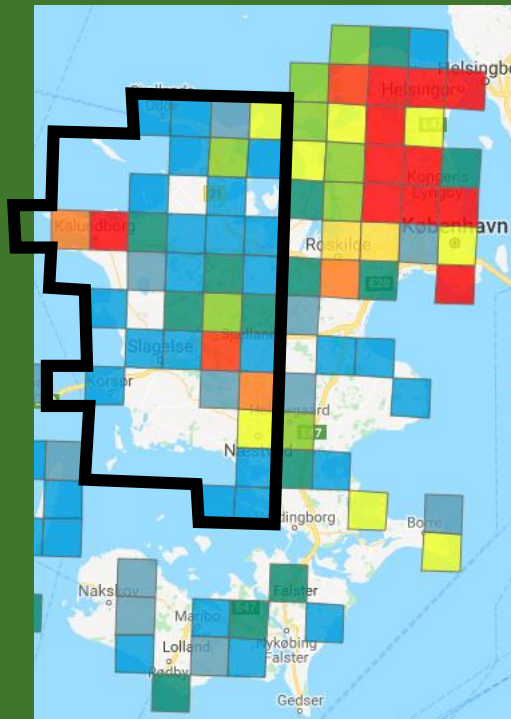
Alm. kobbervandnymfe



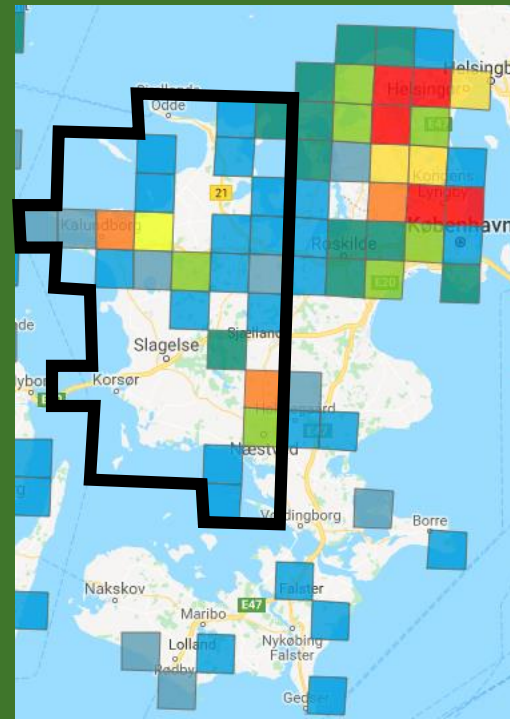
Alm. hedelibel



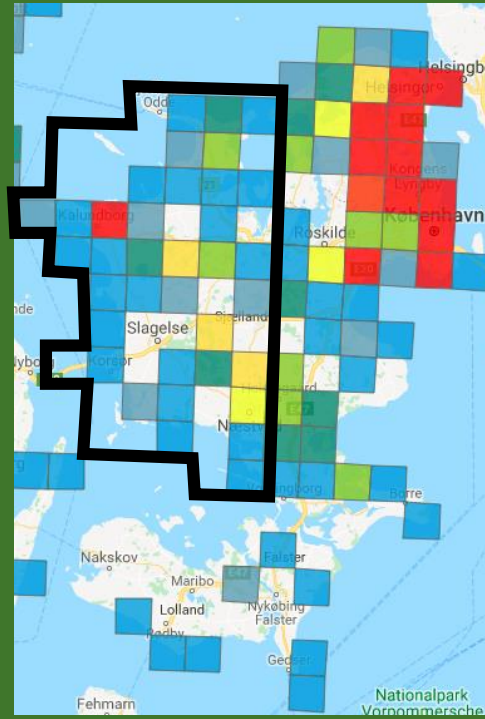
Efterårs-mosaikguldsmed



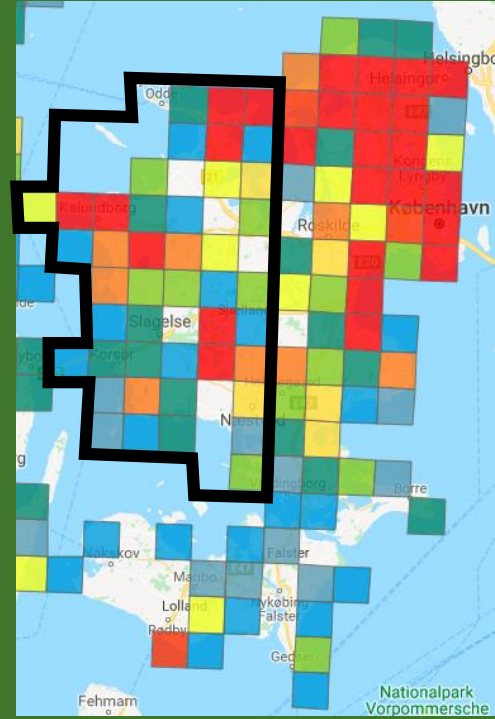
Især midt maj – midt aug.



Især midt juni – midt sept.



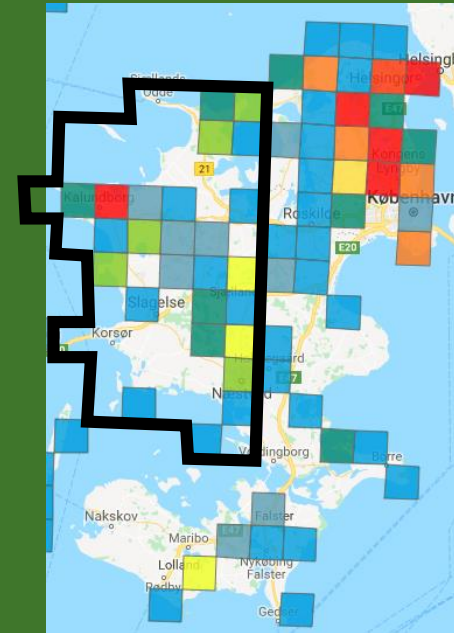
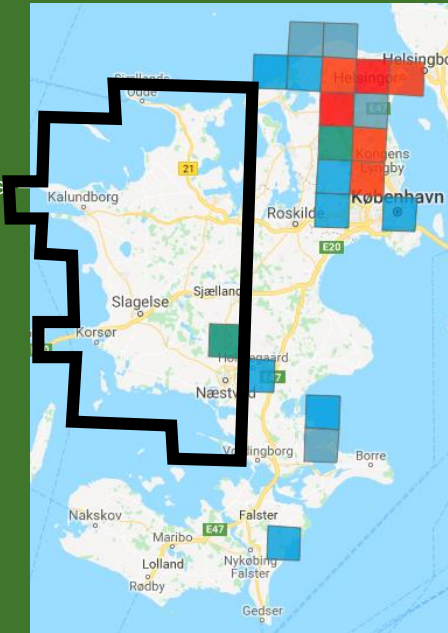
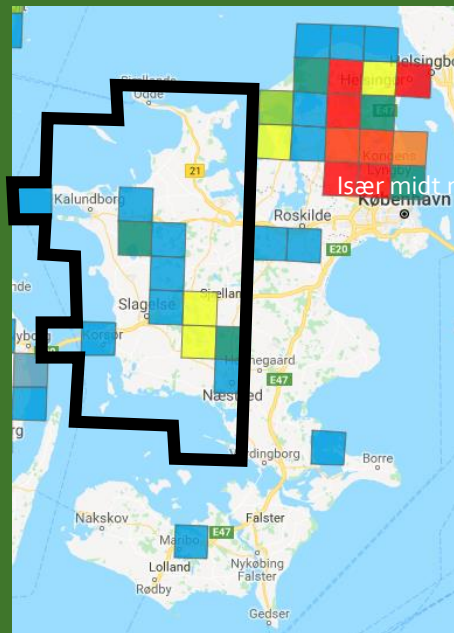
Især midt juli – sept.



Især aug. – midt okt.



# Oversete? – eller? (1)



Især maj – sidst i juni

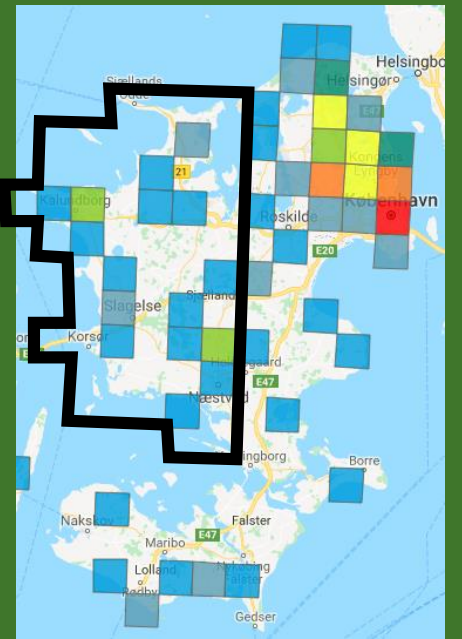
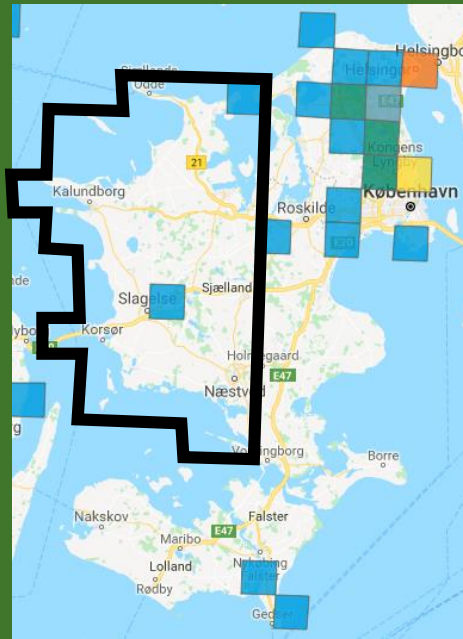
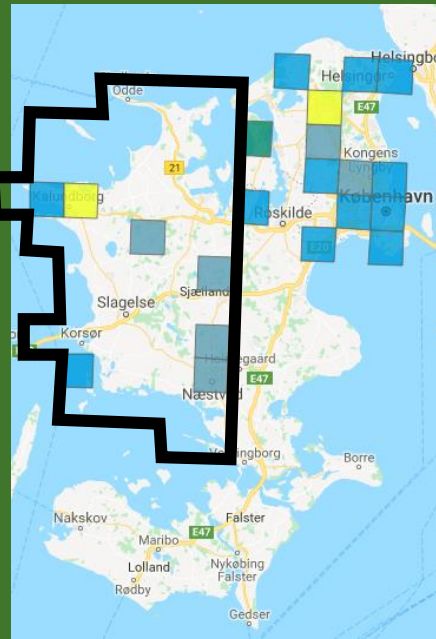
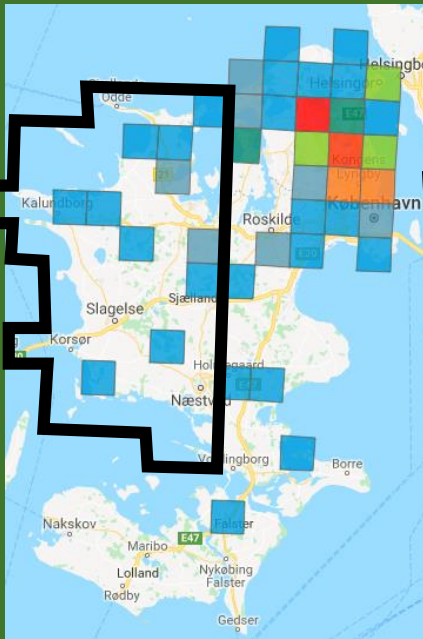
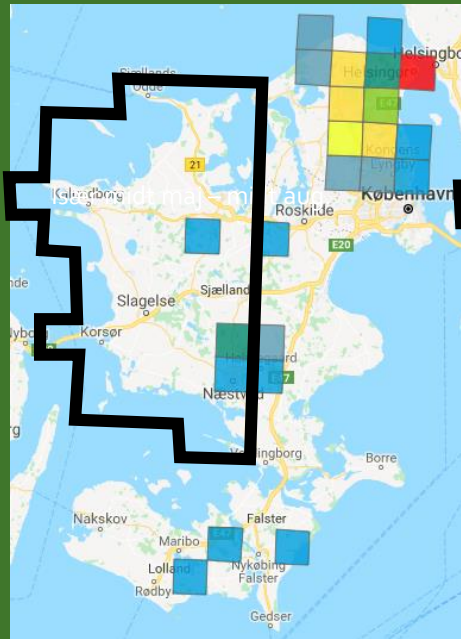
Især maj – midt juni

Især midt maj – midt juni

Især midt maj – midt juni



# Oversete? – eller? (2)



Især juni – lidt ind i aug.

Især juni – sidst i aug.

Især midt juni – midt aug.

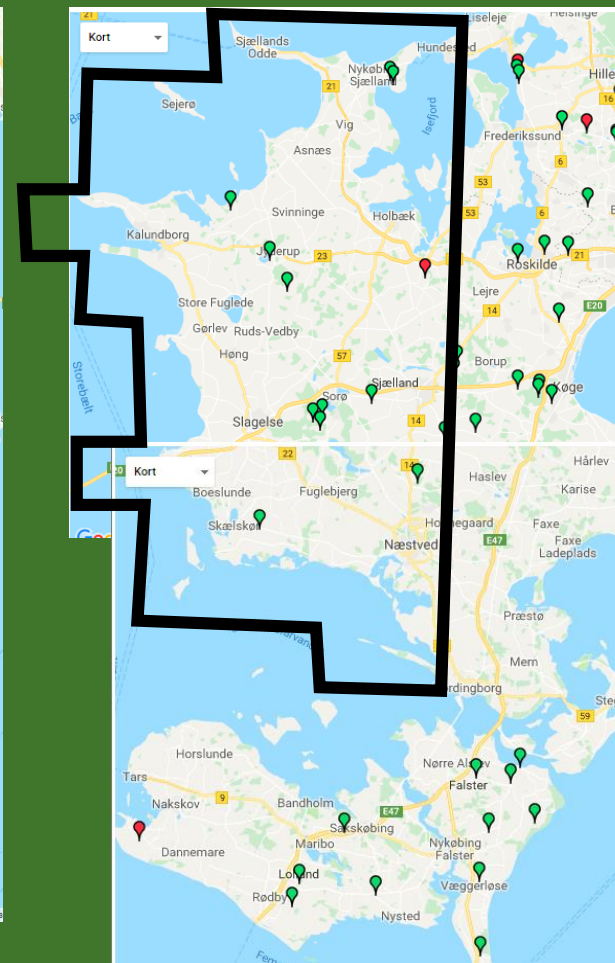
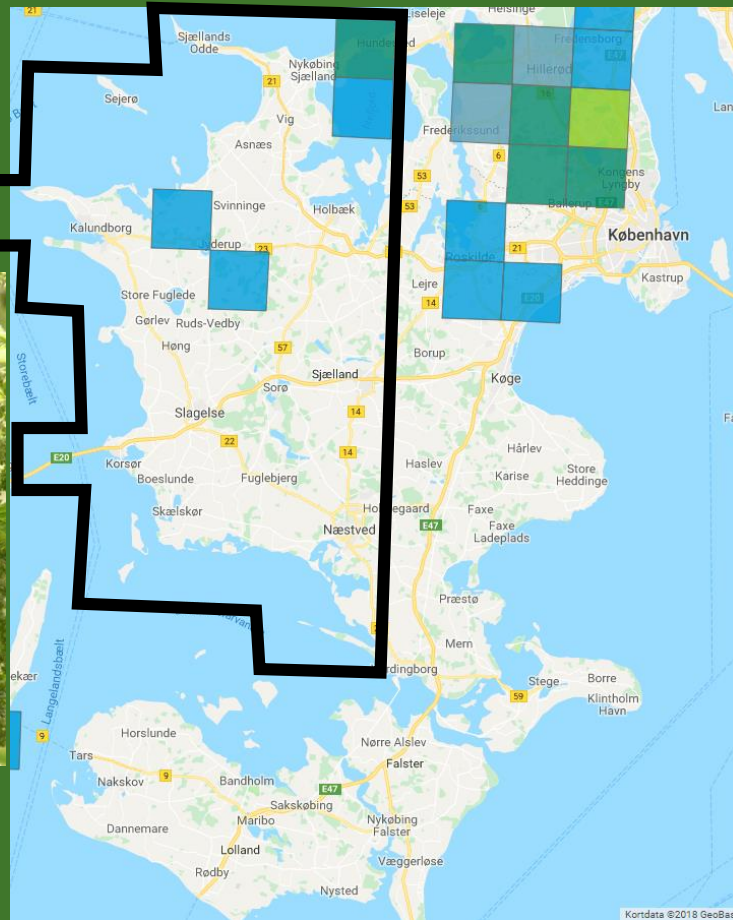
Især sidst i juni - aug.

Især juli - aug.



# Krebseklo-voksesteder – Grøn mosikguldsmed?

- bemærk i øvrigt: Fra NOVANA-overvågningen (Danmarks naturdata) og fra visse kommuners egne kortlægninger af Gm (Danmarks naturdata???) kendes yderligere nogle danske findesteder for Gm



# Vandløb (større og mindre) og større, ret rene søer (inkl. store råstofgrave)





Ved vandløb (større og mindre) og større, rene søer (inkl. store råstofgrave) kunne måske være flere forekomster af:



Almindelig flodguldsmed



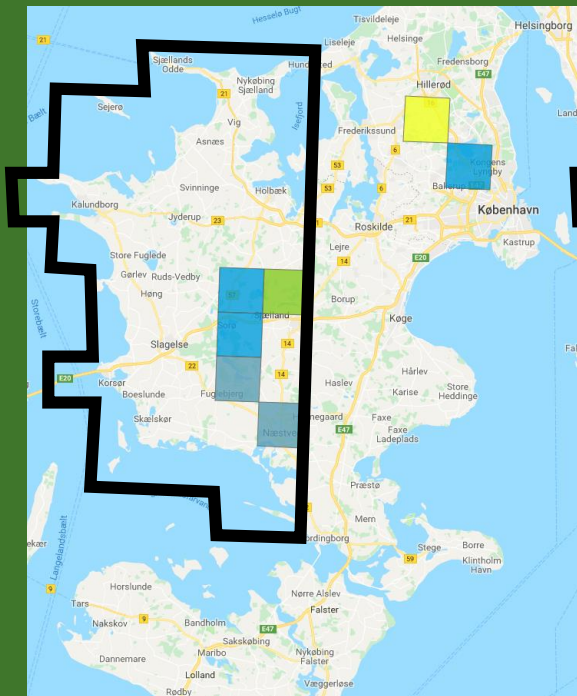
Spidsplettet libel



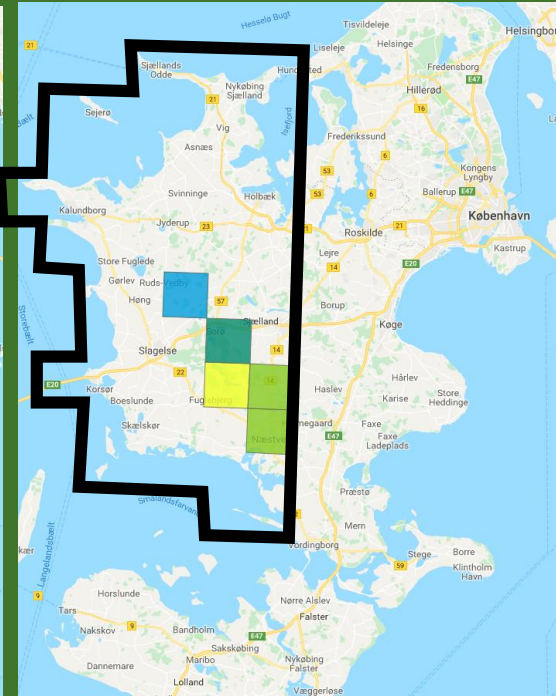
Fjerbenet vandnymfe



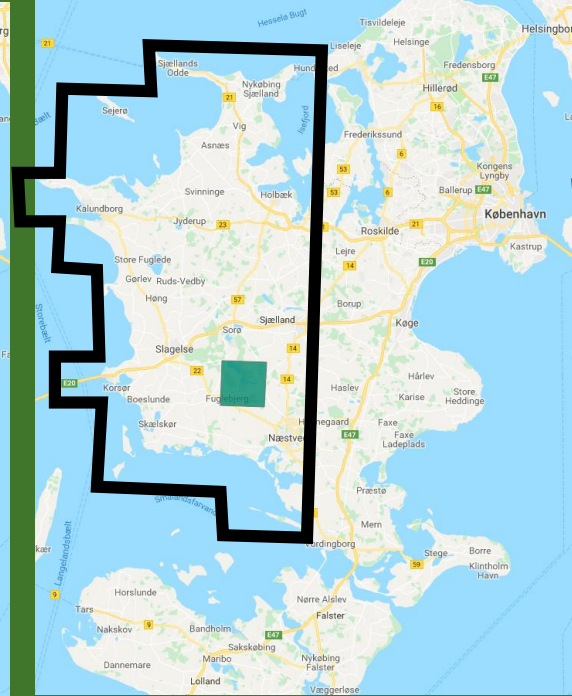
Blåbåndet pragtvandnymfe



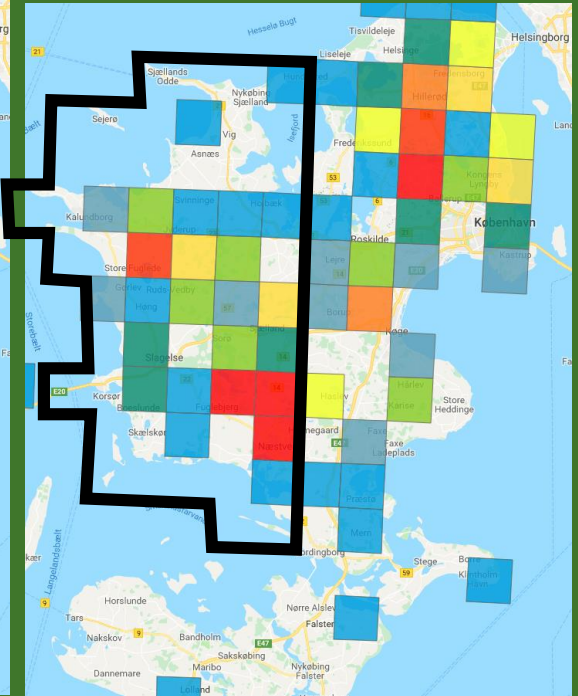
Især Juni – midt Juli



Især lidt hen i Juni – midt Juli



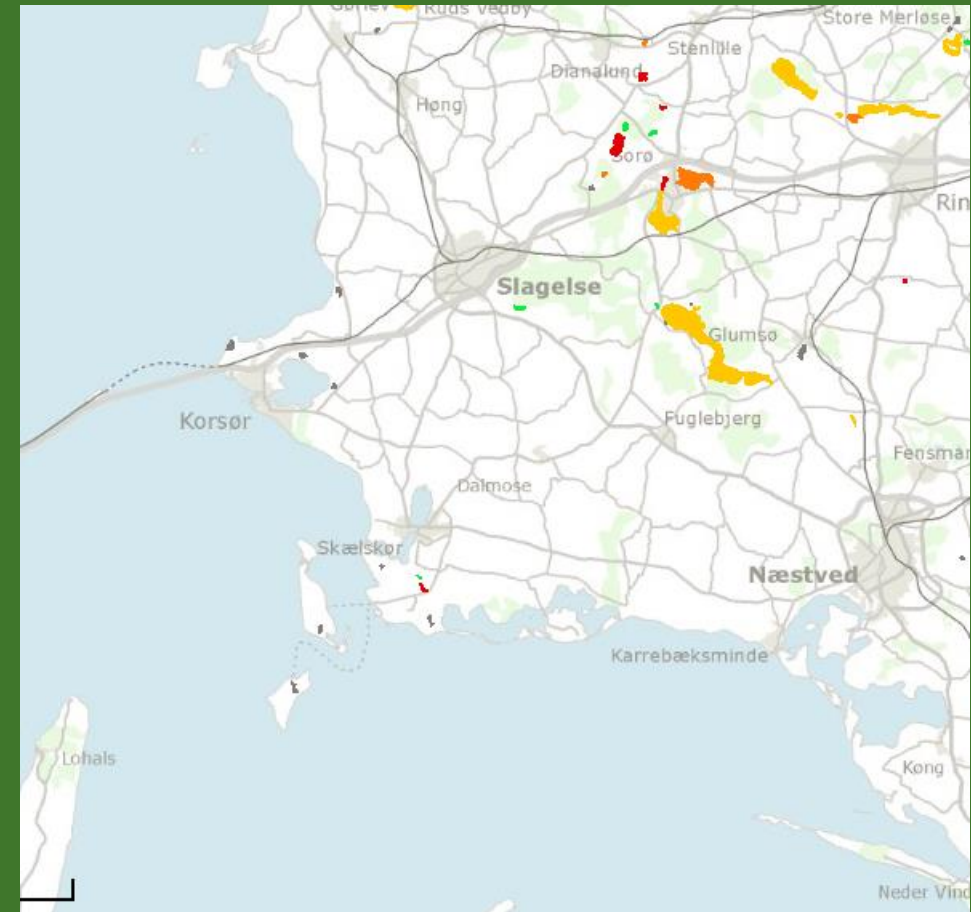
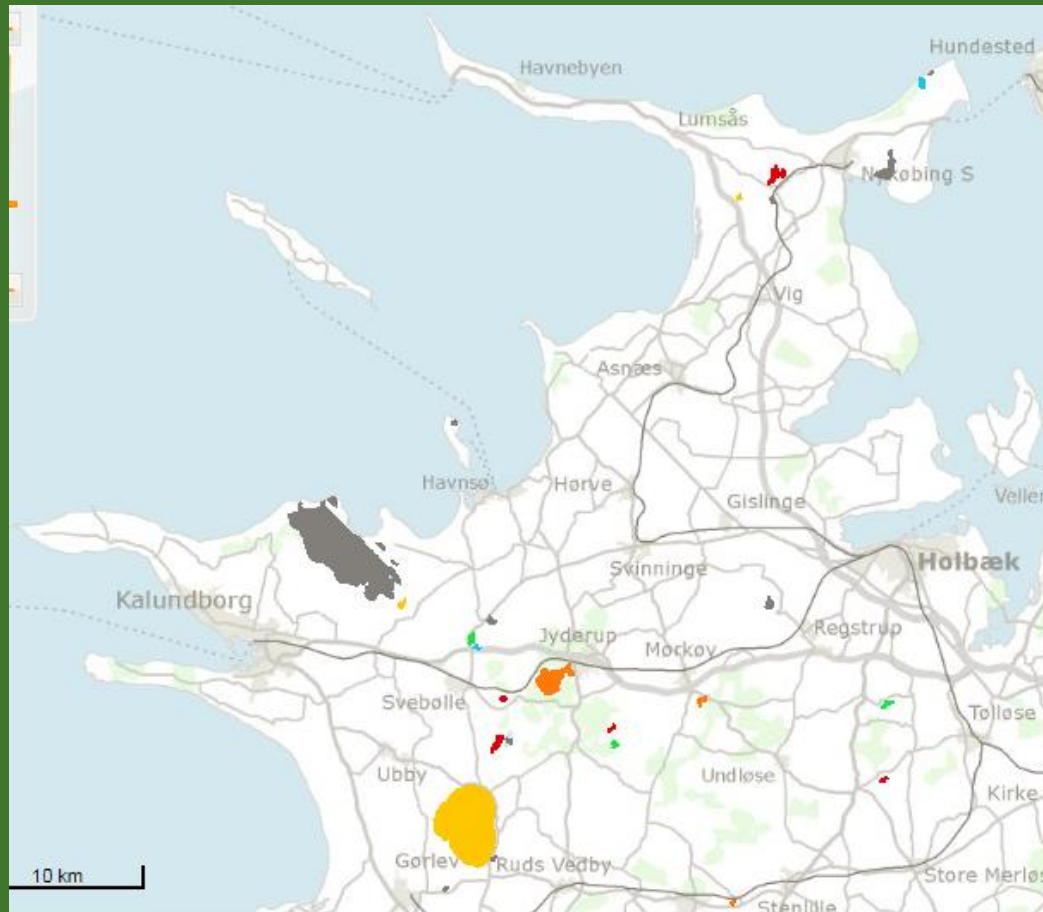
Især midt juni – start Aug.



Især Juni – start Aug.

# Vandløb (større og mindre) og større, rene søer (inkl. store råstofgrave)

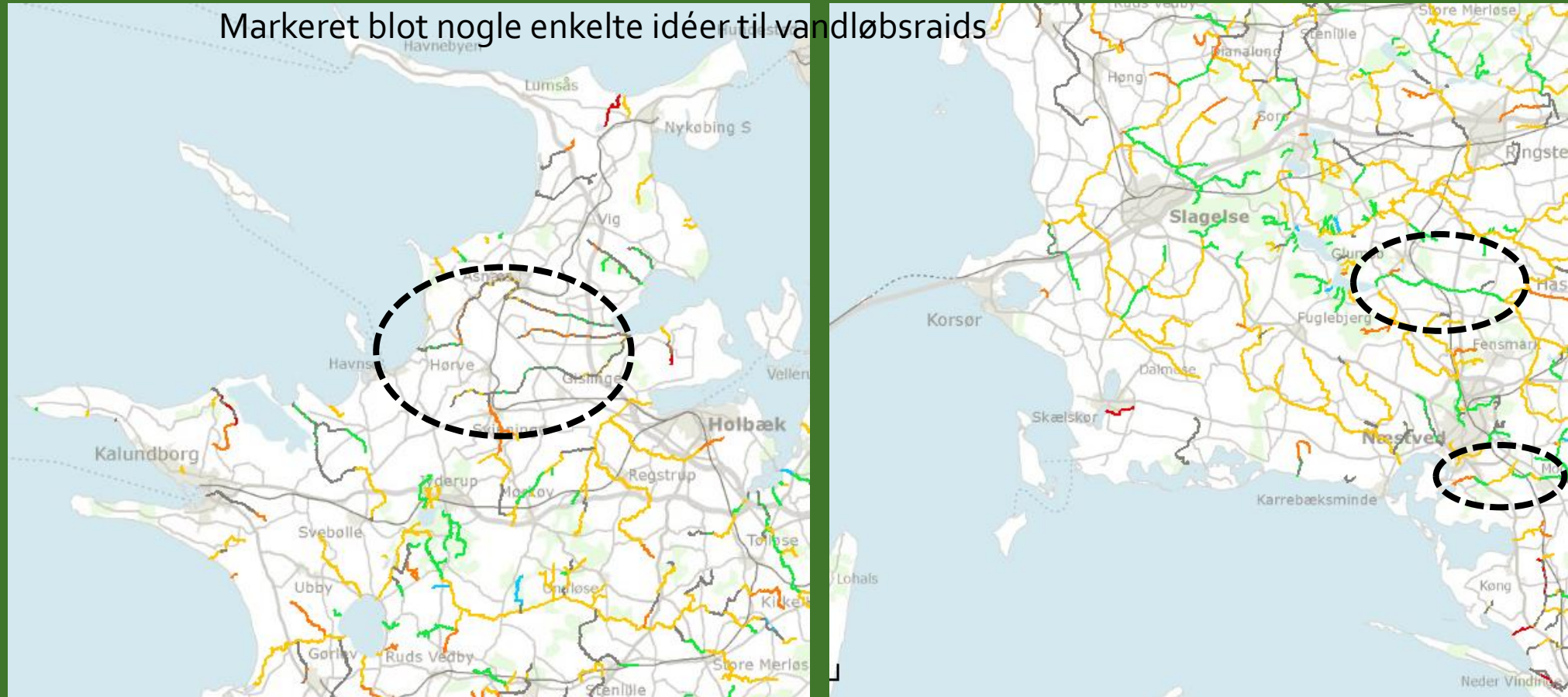
Større søer (typisk over 5 ha) jf vandrammedirektivet – "Hæderlig" økologisk tilstand mht makrofytter: - blå: høj, - grøn: god, - gul: moderat, - grå: ukendt (orange og rød er ringere)  
<http://miljoegis.mim.dk/spatialmap?&profile=vandrammedirektiv2basis2013>





# Vandløb (større og mindre) og større, rene søer (inkl. store råstofgrave)

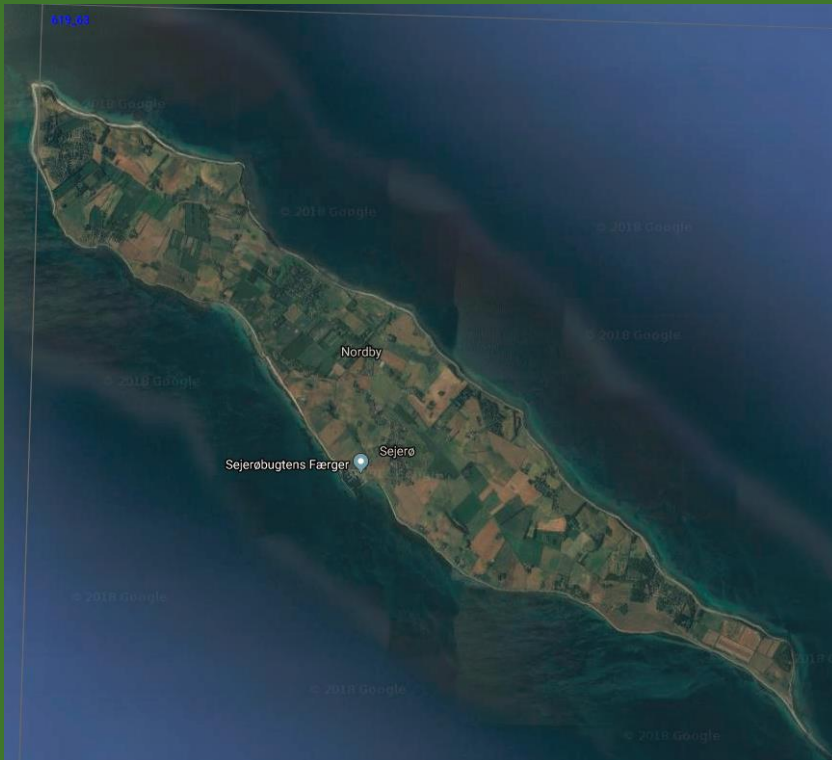
Vandløb jf vandrammedirektivet – "Hæderlig" økologisk tilstand eller (stiplet) potentiale mht smådyr: - blå: høj, - grøn: god, - gul: moderat, - grå: ukendt (orange og rød er ringere)  
<http://miljoegis.mim.dk/spatialmap?&profile=vandrammedirektiv2basis2013>



# Nogle lokalitetesforslag – Vestsjælland

- 619\_63 (1 art, **Stor farvevandnymfe**):

Sejerø: En tur eller ferie derover (med færge) bør da kunne give mindst 10 yderligere arter

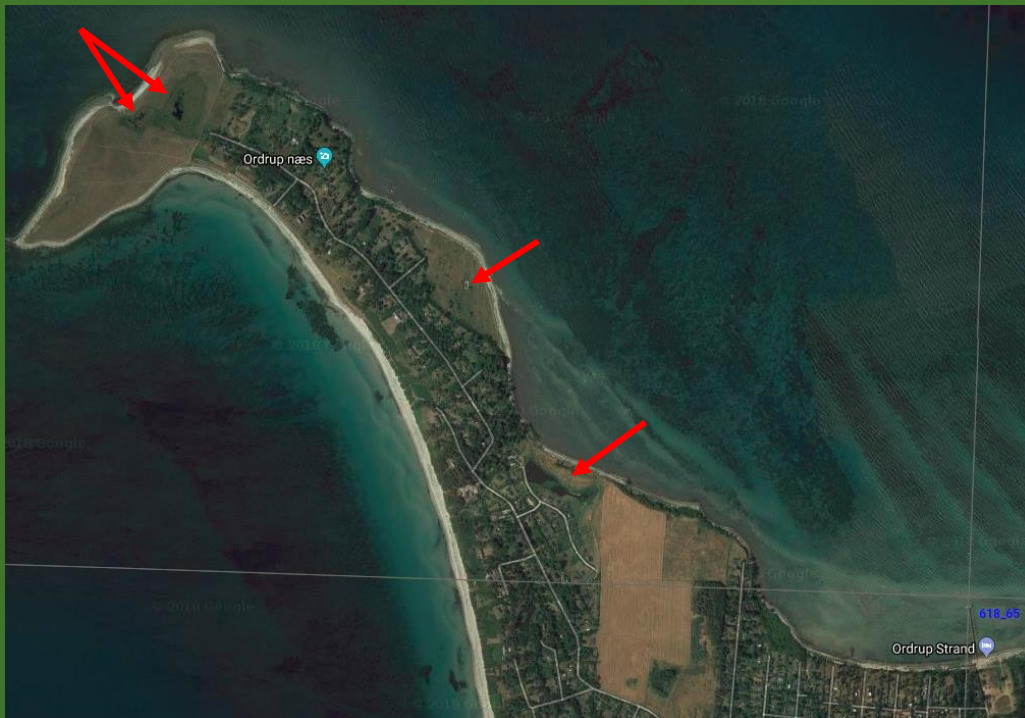




# Nogle lokalitetesforslag – Vestsjælland

- 619\_64 (3 arter):

Ordrup Næs: især småsøerne på spidsen og vandhuller mv i græsområder på NØ-siden – også nogle vandhuller inde i sommerhusområdet (bør kunne give mindst 15 yderligere arter)



# Nogle lokalitetesforslag – Vestsjælland

618\_64 (12 arter):

Nekselø: En naturmæssigt rigtigt flot og botanisk (og fugle- og paddemæssigt) artsrig ø, der altid er et besøg til fods værd via færgen fra Havnsø. De fleste vandhuller/småsøer ligger i øens nordlige halvdel (bør kunne give mindst 5 yderligere arter)





# Nogle lokalitetsforslag – Vestsjælland

- 617\_64 (24 arter):

**Eskebjerg Vesterlyng og Enghave:** især vandhuller og lavninger rundt om Mareskov, eventuelle vanddækkede lavninger i klitterne mod syd, lavningerne lidt længere nordpå samt klarvandede tørvegrave i moseområdet i Enghaven

(med lidt held 4-10 yderligere kvadratarter; kig f.eks. efter Sortmærket kobbervandnymfe, Lille farvevandnymfe, Måne-vandnymfe, Kærguldsmede, Plettet smaragdlibel, Røddjede vandnymfer, Sort- og Gulvinget hedelibel)



# Nogle lokalitetsforslag – Vestsjælland

- 615\_63 (16 arter):

Området med Fællesfolden, ved Halleby Ås udløb nær Reersø. Fællesfolden er et af få Vestsjællandske steder med udpræget sur, næringsfattig natur, inkl. nogle grøfter og mere eller mindre stabile småvande; Adgang ind i selve Fællesfolden (reservat) dog kun efter tilladelse fra NST-VSJ. I omegnen også Halleby Å og diverse vandhuller måske muligheder for nogle surtvandsarter, men sikkert også andre nye kvadratarter . kig efter f.eks. Spydvandnymfe, Kærguldsmede, Sort hedelibel og Kobbervandnymfer...





# Nogle lokalitetsforslag – Vestsjælland

- 616\_64 (19 arter):

Tissø samt Halleby Å ved afløb/tilløb: Bør nok tjekkes lidt mere grundigt for f.eks. Spidsplettet libel og Almindelig flodguldsmed.

I kvadraten (inkl. vandhuller og moseområder) bør i omegnen mod nordøst (i/ved Halleby Åmose) også være Smaragdlibeller, Brun mosaikguldsmed, Lille rødøjet vandnymfe og Sortmærket kobbervandnymfe. Adgangsmuligheder dog noget begrænsede via småveje/stier i området.



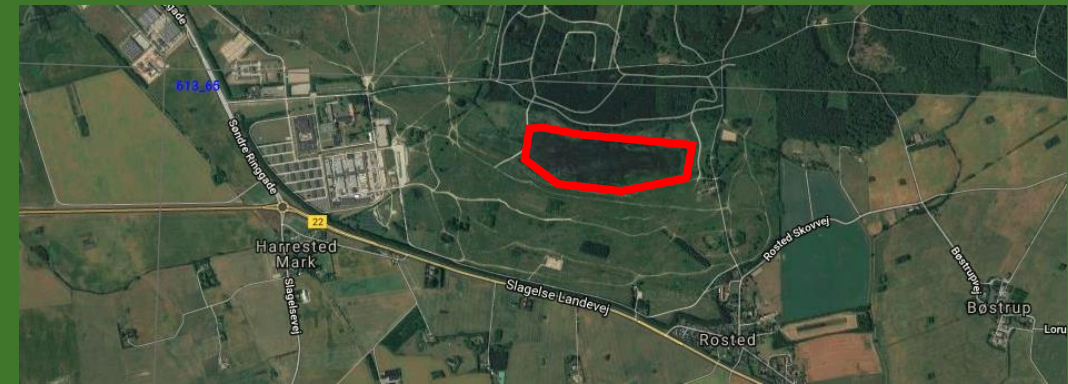
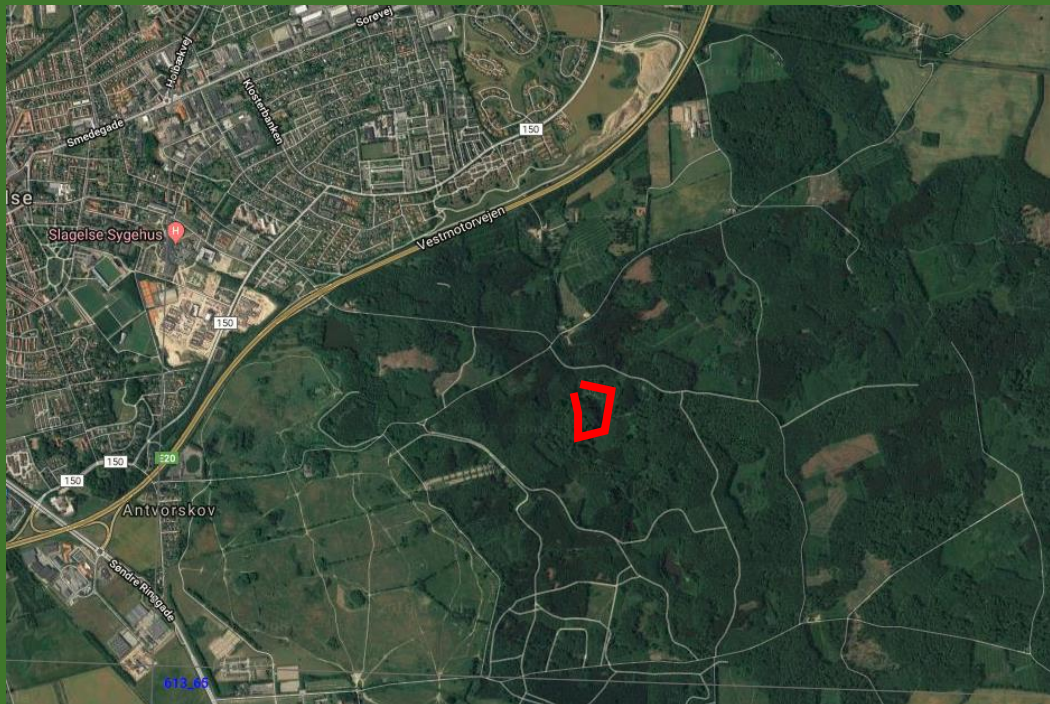
# Nogle lokalitetsforslag – Vestsjælland

- **614\_65 (13 arter):**

Slagelse Lystskov mv – ikke mindst Lodmosen – men der er flere andre småsøer mv i skovområdet og det mod vest tilstødende øvelsesterræn (kan være tidvist/delvist lukket for adgang). Kig efter f.eks. Kærguldsmede, Smaragdlibeller, Lille rødøjet, Sortmærket kobbervandnymfe, Sort hedelibel og Spyd-vandnymfe, .....

- **613\_65 , (11 arter):**

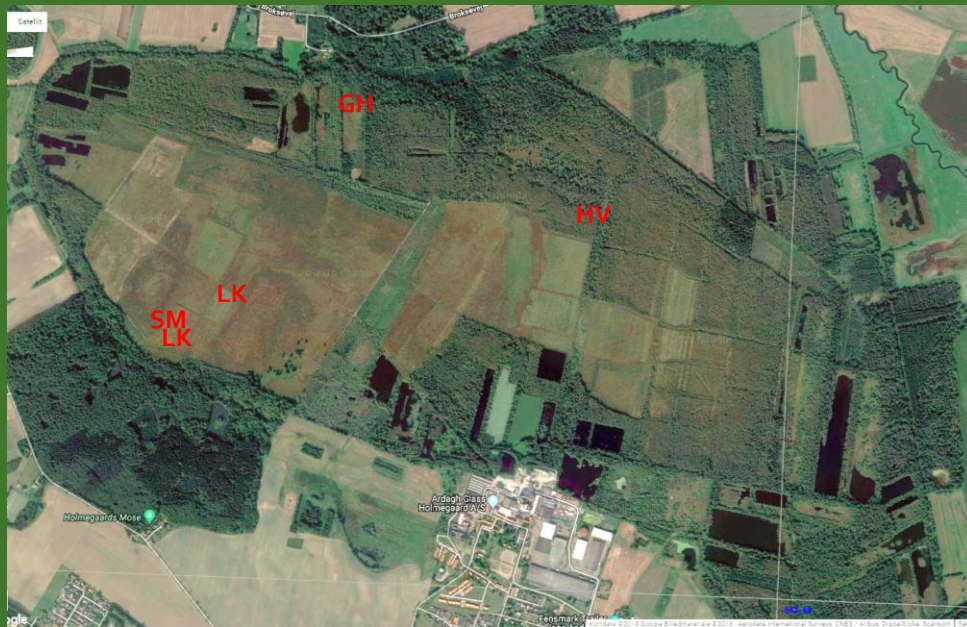
Sydligste dele af ovennævnte område. Blandt andet en ret stor og ren sø, som jeg ikke kender. Flere almindelige arter bør kunne tilføjes i kvadratet.





# Nogle lokalitetsforslag – Vestsjælland

- **613\_67 (29 arter):**
  - Holmegaard Mose (vestlige hovedpart i dette kvadrat): har været besøgt en del, men også et stort og vådområdevarieret område, der er ca. umuligt at finkæmme
  - Glinsende smaragd bør kunne tilføjes, men også et lille håb om, at de tidligere fundne Hue-vandnymfe, Gulvinget hedelibel, Lille kærguldsmed og Siv-mosaikguldsmed stadig kunne gemme sig der, selvom de konkrete findesteder for i hvert fald de to sidstnævnte er uegnede i dag.
- **613\_68 (19 arter):**
  - Holmegaard Mose (østlige dele): Mindst 8 yderligere arter må forventes, f.eks. Hesteko, Røddøjet, Stor farve, Glinsende smaragd, Rød vandnymfe, Nordisk kær samt Sort- og Stor hede.





# Nogle lokalitetesforslag – Vestsjælland

610\_66 (10 arter) og 610\_67 (11 arter):

Knudshoved og Knudshoved Odde: Især selve Knudshoved er et flot naturområde med mange vandhuller mv. Fra P-plads (betaling) i østkanten af Knudsskov eller (visse dage) også ved Knudsskovgaard er der en kun 9(7) km fod- eller cykeltur ud til spidsen (bør kunne give mindst 5 yderligere arter for hvert kvadrat).

– For sidstnævnte kvadrat kunne vandhuller i de større, kystnære græs/naturområder længere mod NØ i kvadratet på Avnø (inkl. Naturcenter) måske også være relevante at besøge.





# Slut

Dybesø ved Rørvig.  
Bør da være egnet til Lille kejserguldsmed; den omkransende bevoksning af den skærende Hvas avneknippe er dog ikke et venligt bekendtskab