

Vandnymfer og guldsmede i Vejlerne
en toårig undersøgelse 2017-18,
foreløbige resultater efter feltsæsonen 2017



Udført af Jørgen Peter Kjeldsen, ornit.dk
for [Aage V. Jensen Naturfond](#)

Forsidefoto: nyforvandlede Fireplettet Libel, Glombak

Bagsidefoto: Fireplettet Libel, Tømmerby



Guldsmedeundersøgelse fra kano i kanalen ved Dykkerslusen, Østerild Fjord

Vandnymfer og guldsmede i Vejlerne

en toårig undersøgelse 2017-18,

foreløbige resultater efter feltsæsonen 2017

Faunaen af guldsmede og vandnymfer i Vejlerne har indtil nu været dårligt kendt, men som landets største sammenhængende system af ferske vådområder – søer, sump, våd rørskov og kanaler – har det været nærliggende at antage, at denne dyregruppe er rigt repræsenteret i reservatet.

I bogværket 'Vejlernes natur – status over reservatets mangfoldighed 1998' nævnes der intet om guldsmede-faunaen.

Størstedelen af det hidtidige kendskab til situationen kan tilskrives publikums-faciliteterne omkring gangbroen i Han Vejle – en meget stor del af de indberettede fund før 2017 er fra denne specifikke lokalitet. Her var bl.a. næsten årlige fund af den sjældne, rødlistede **Huevandnymfe**, og i 2006 fandtes for første gang i Danmark arten **Baltisk Mosaikguldsmed** i Han Vejle, hvorfra den også er rapporteret i årene der er gået siden. Vejlerområdet er sammen med Nordmors fortsat det eneste kendte danske yngleområde for denne art. Disse fund antydede i høj grad, at Vejlerne rummer gode potentialer for guldsmede og vandnymfer, også sjældne og krævende arter, og var på den måde en inspiration til at foreslå en undersøgelse som også inddrog resten af reservatet.

Det blev derfor i 2016 foreslået fra min side, at der i 2017 og 2018 skulle foretages en sådan målrettet undersøgelse af guldsmedefaunaen i Vejlernes vådområder, og Aage V. Jensen Naturfond imødekom beredvilligt ansøgningen med økonomisk støtte og adgang til reservatet.

Registreringerne af arterne skulle samtidig bidrage til den landsdækkende atlasundersøgelse af guldsmede og vandnymfer (se projekthjemmesiden guldsmedeatlas.dk), som gennemføres i årene 2014-18, og dermed supplere NOVANA-overvågningen ved at være med til at identificere hidtil ukendte levesteder. Særligt fund af rødlistede arter kan potentielt gøre en forskel i forhold til forvaltningen af specifikke naturområder.

I 2017 har jeg brugt 34 dage i felten på undersøgelsen, fordelt med 6 i maj, 10 i juni, 6 i juli, 5 i august, 4 i september og 3 i oktober. Størstedelen af indsatsen er brugt på kanalerne i kano, men på dage med vindstyrke over 4-5 m/sek. er undersøgelsen foregået til fods langs digerene. Tanken fra starten var at også sejle langs rørbræmmerne i de store søer i kano, men det viste sig svært at håndtere (styre) kanoen ved blot den mindste smule vind på de åbne vandflader. Undersøgelsen er de fleste dage foretaget fra ca. kl. 10 (sommertid) til midt på eftermiddagen, de timer på dagen hvor guldsmede og vandnymfer er mest aktive. Det er tilstræbt at fordele indsatsen jævnt, således at de fleste dele af reservatet er blevet undersøgt nogenlunde lige intensivt.

Årets undersøgelse har givet en god basisviden om de forskellige arters forekomst i området i løbet af sæsonen – så fra udgangspunktet, en meget beskedent viden om reservatets guldsmedefauna, er den efter denne sæson en af de bedst undersøgte i landet. Derfor kan der i den kommende sæson 2018 især fokuseres på at få et grundigere kendskab til de mere fåtallige arter, og en større spredning af indsatsen ved ikke udelukkende at færdes langs kanaler og diger, men det påtænkes i højere grad at opsøge de mindre rørskovssøer i skridtstøvler/waders.

I denne foreløbige rapport præsenteres et udpluk af resultater fra den første feltsæson, dvs. her omtales kun et mindre antal arter, hvor der er særligt interessante resultater at præsentere; den endelige rapport med en gennemgang af samtlige resultater vil blive udarbejdet efter feltsæsonen 2018.

Kortene i rapporten viser alle fund, forfatteren har gjort, også i de seneste to sæsoner forud for 2017, og også i Vejlernes vådområder – for at komplettere billedet bedst muligt.

For arter på **rødlisten**s kategorier NT (næsten truet) og EN (truet) er status nævnt i overskriften.

Det kan i øvrigt oplyses, at undersøgelsen var genstand for en flot opsat artikel i avisen Nordjyske den 11. august 2017 ([pdf-fil med artiklen kan hentes her](#)).

For assistance under nogle af kanoturene takkes Albert Schmidt, Kurt Æbelø Madsen, Bjarne Pedersen og Carsten Krog Pedersen.

Alle fotos i rapporten er taget af forfatteren.

Tømmerby, december 2017

Jørgen Peter Kjeldsen / ornit.dk

Blåbåndet Pragtvandnymfe

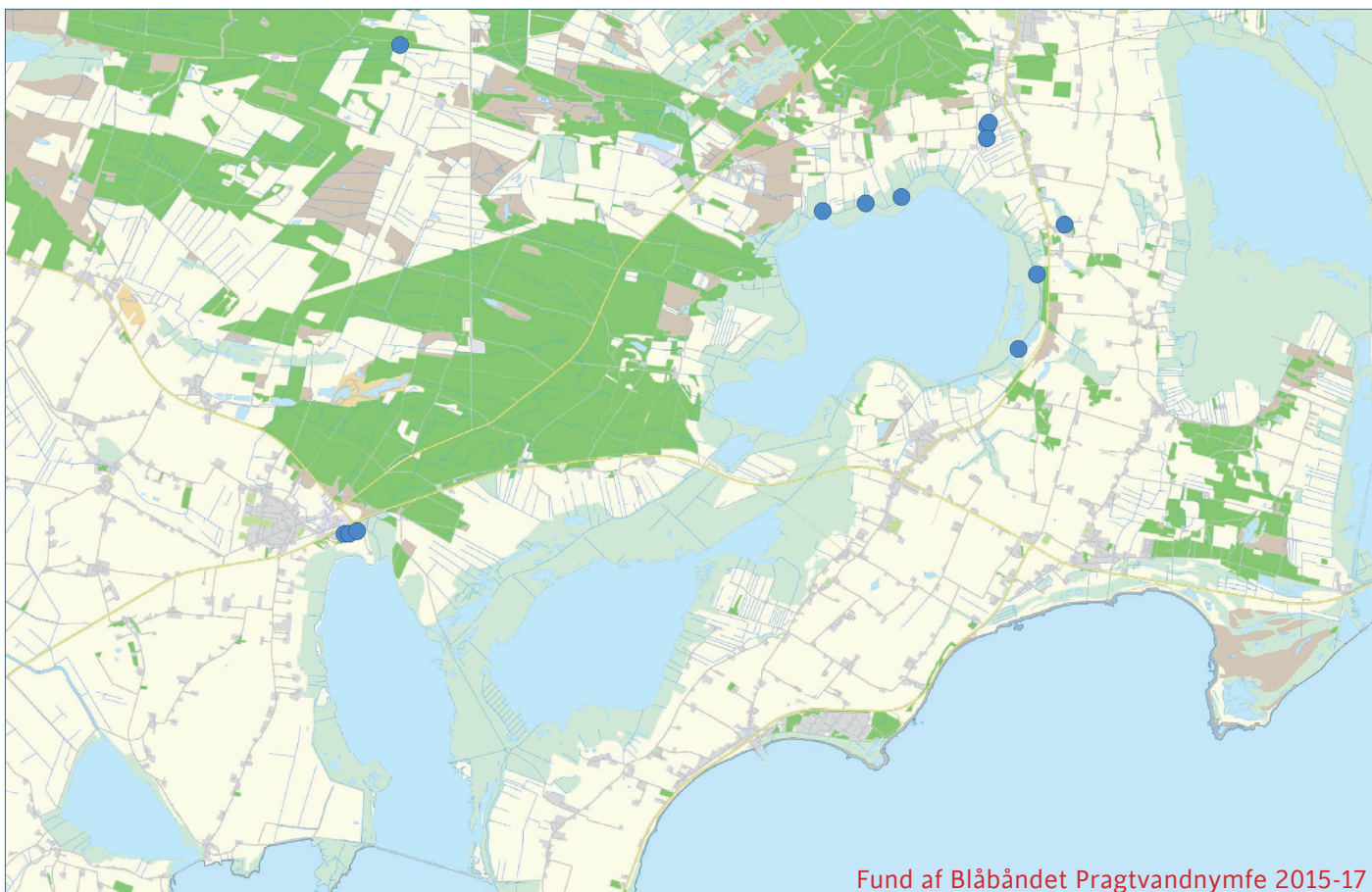


Blåbåndet Pragtvandnymfe han, Tømmerby Å

Vejlerne: er kun set ved Tømmerby Ringkanal (omkringflyvende enkeltindivider fra ynglelokaliteten Tømmerby Å).

Omkring Vejlerne: træffes med gode bestande i et par af bækkene, som løber til Vejlerne – Tømmerby Å og Østerild Bæk. Ved Tømmerby Å er registreret op til ca. 25 individer, og ved Østerild Bæk ca. 40. Arten yngler ved rindende vand, men strejfer en del omkring, og vil til tider optræde væk fra ynglestederne – er således også truffet i klithedeterrænen ved Blovsgårde og ved en meget lille bæk i Tømmerby.

Flyvetid: for vandnymfer ganske lang flyvetid, fra maj til august.



Fund af Blåbåndet Pragtvandnymfe 2015-17

Flagermusvandnymfe



Flagermusvandnymfe par, Han Vejle

Vejlerne: en af de talrigeste vandnymfer, især langs diger og kanaler, hvor den kan findes siddende i vegetationen. I Han Vejle ses arten ofte når parrene sammenkoblede i "tandem" lægger æg i flydende vegetation langs gangbroen. Ialt registreredes 1946 individer under årets undersøgelse.

Omkring Vejlerne: væsentligt mindre talrig end i Vejlerne; optræder dog i pæne koncentrationer ved mindre søer.

Flyvetid: hovedsageligt juni-juli; årets registreringer i Vejlerne fandt sted mellem 21. maj og 9. august, med en enkelt registrering så sent som 16. september, et par i parring.



Fund af Flagermusvandnymfe 2015-17



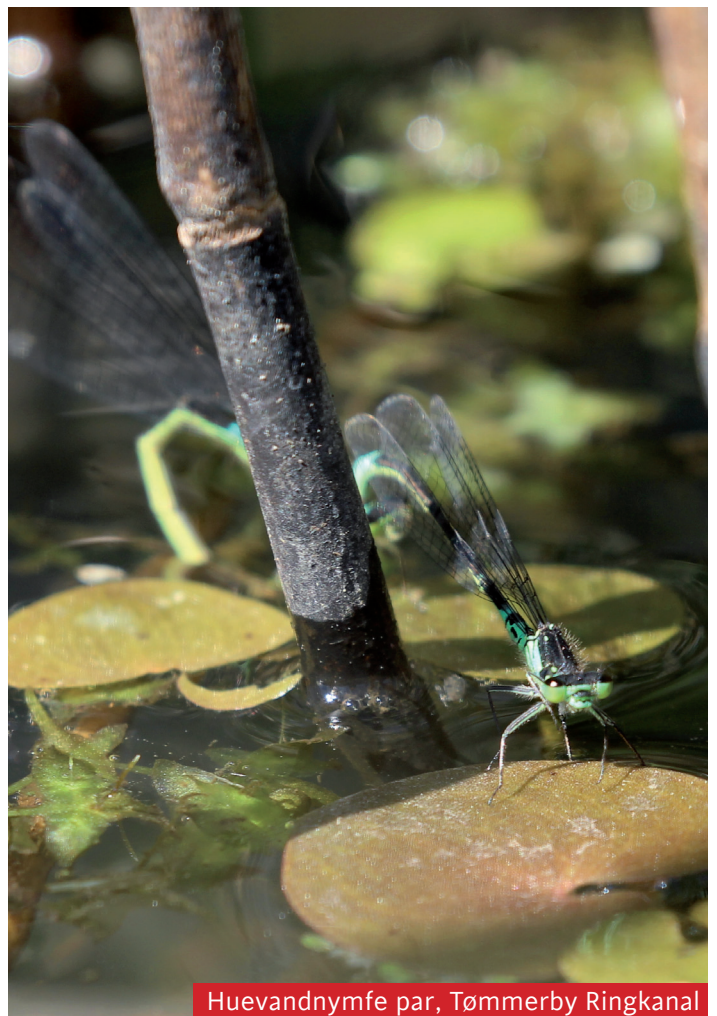
Huevandnymfe (rødlistestatus: **truet**)



Huevandnymfe han, Tømmerby Ringkanal



Huevandnymfe par, Tømmerby Ringkanal



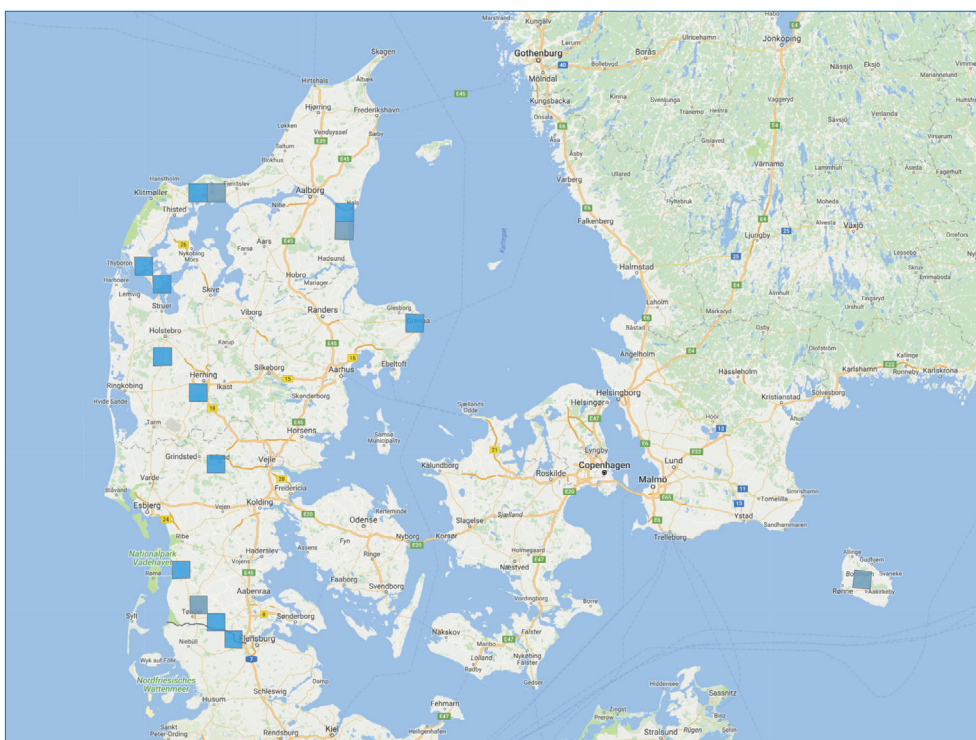
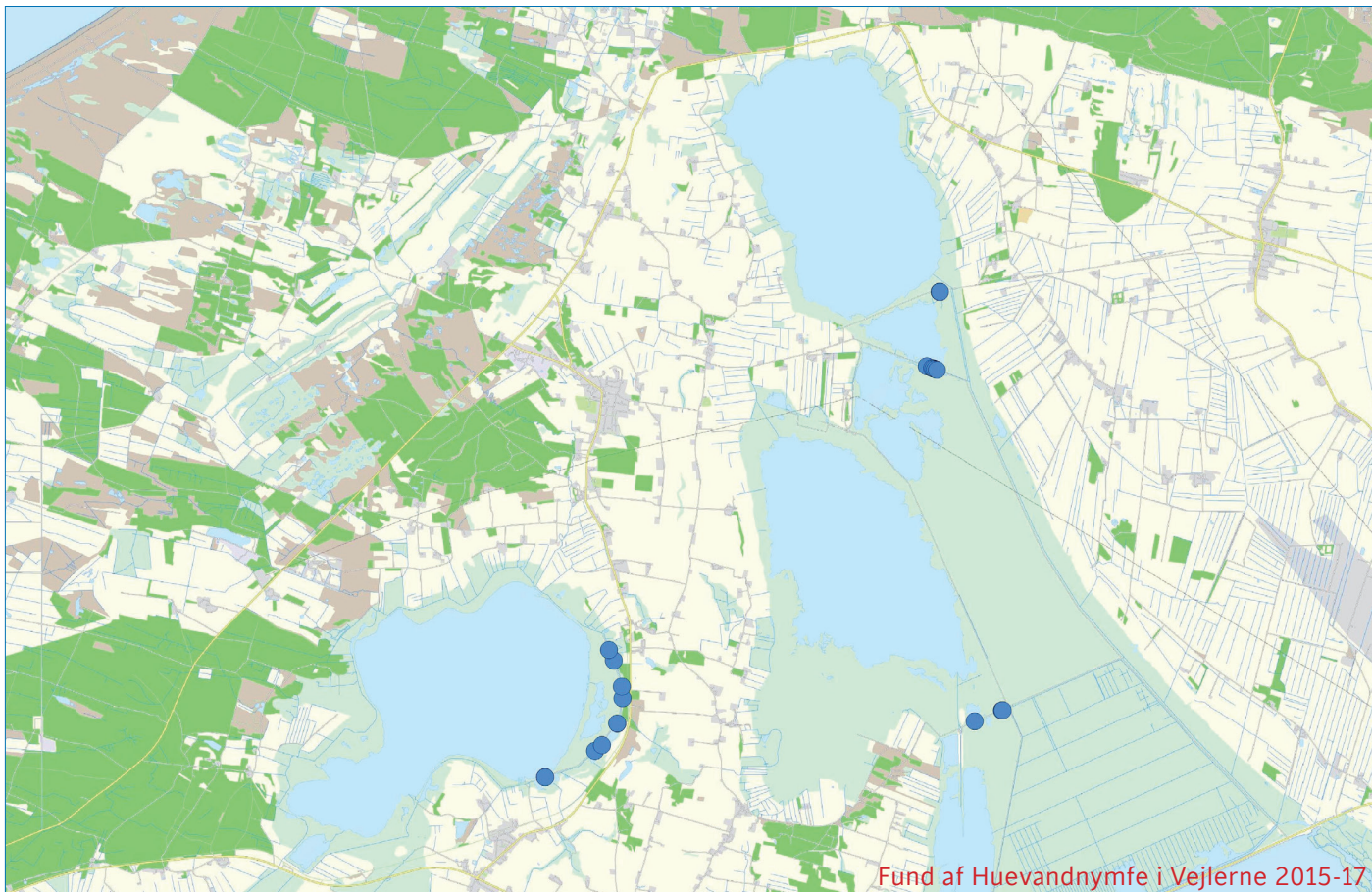
Huevandnymfe par, Tømmerby Ringkanal

Vejlerne: før denne undersøgelse var arten kun kendt fra gangbroen i Han Vejle, hvor den er registreret de fleste år (dog ikke i 2017, trods eftersøgning). Dette første år af undersøgelsen gav registreringer tre nye steder: en strækning langs Tømmerby Ringkanal fra Maskinhuset og nordpå (22 individer 26. maj 2017), søerne langs Selbjergdiget (4 individer 2. juni 2017) og kanalen langs sydsiden af Han Vejle (6 individer 10. juni 2017). De fleste blev set siddende på vegetation lige over vandspejlet, flere af dem i parring, og ved Tømmerby Ringkanal sås mindst tre par æglæggende.

Omkring Vejlerne: ikke fundet.

Det øvrige Danmark: denne sjældne art er i hele Danmark (Jylland + Bornholm) kun fundet i 15 atlaskkvadrater, heraf to i Vejlerne. Levestederne er næringsrige, men rene vandområder.

Flyvetid: Huevandnymfe har en ganske kort flyvetid på to-tre uger i sidste halvdel af maj og første halvdel af juni.



Lille Røddøjet Vandnymfe



Lille Røddøjet Vandnymfe par æglæggende, Han Vejle

Vejlerne: ved Vejlernes bedst overvågede guldsmedelokalitet, gangbroen i Han Vejle, fandtes i august 2015 flere æglæggende par af Lille Røddøjet Vandnymfe (op til 10 individer set). Denne art er under spredning nordpå i Jylland, men det var første fund i Thy/Hanherred, og arten kendes fortsat kun fra få steder i Vendsyssel. Formentlig er koloniseringen af Vejlerne dog slået fejl, for arten er ikke fundet i området siden, trods intens eftersøgning.

Omkring Vejlerne: ingen fund.

Flyvetid: juli-august.

Røddøjet Vandnymfe



Røddøjet Vandnymfe han, Tømmerby Ringkanal

Vejlerne: Røddøjet Vandnymfe er i Vejlerne særligt talrig ved Tømmerby Ringkanal-systemet (inkl. forløbet nord om Arup Vejle), hvor der er en rig forekomst af åkander og andre flydeblade, som arten har en forkærlighed for. Her er tætheden visse steder meget høj, eksempelvis taltes 19. juni 2017 286 individer på strækningen mellem Mommer og Maskinhuset.

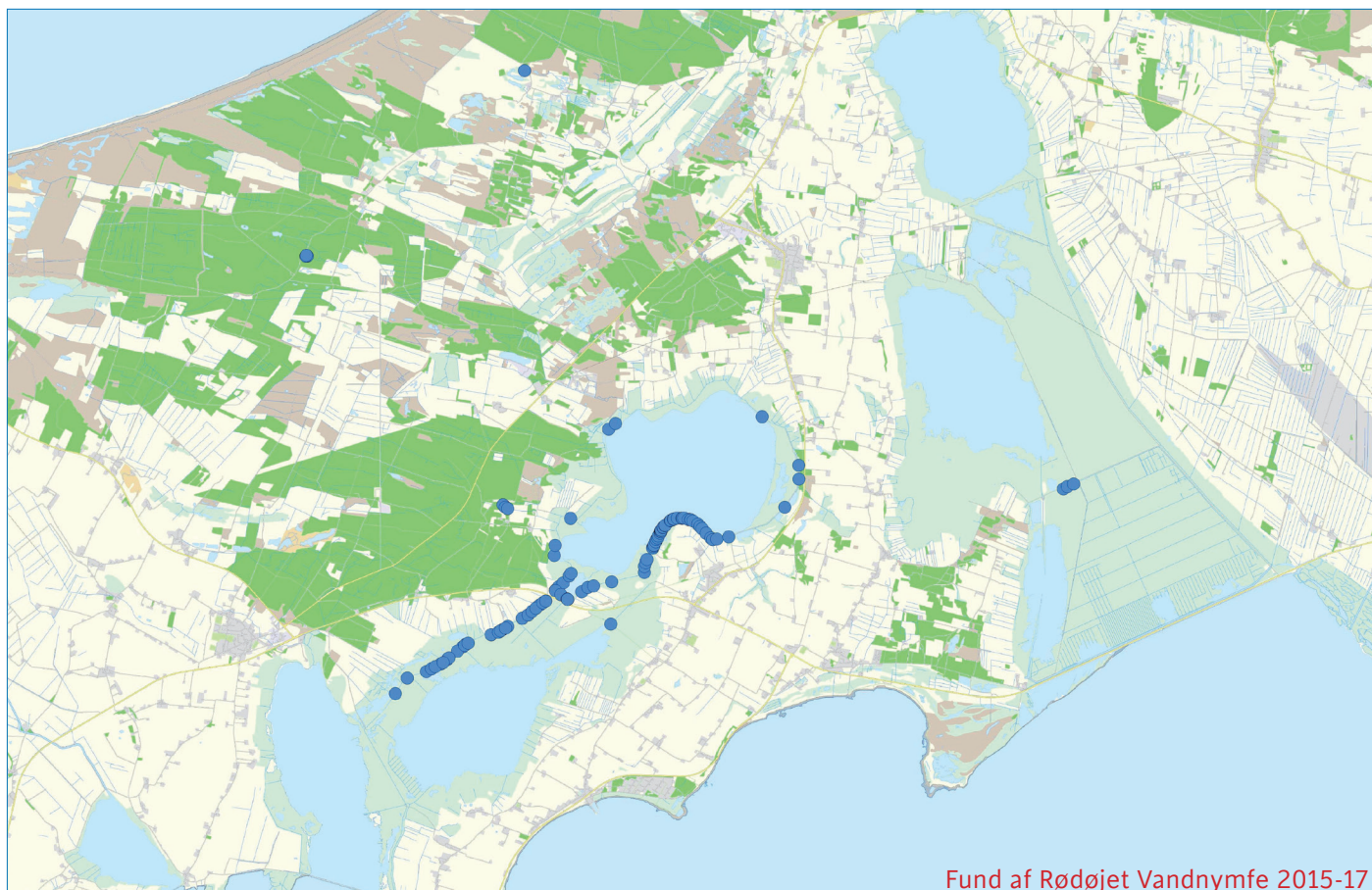
Desuden er den fundet i kanalunderføringen ved Vesløs Vejlevej og i søerne ved Krapdiget, som det eneste sted i de Østlige Vejler.

Omkring Vejlerne: i Vejlernes nærhed er Røddøjet Vandnymfe også talrig i Tovsig Sø og flere steder i Hjardemål Klit-Blovsgårdeområdet.

Flyvetid: især juni-juli – i 2017 registreret mellem 26. maj og 21. juli.



Tømmerby Ringkanal ved Mommer, typisk habitat for Røddøjet Vandnymfe



Fund af Røddøjet Vandnymfe 2015-17



Brun Mosaikgoldsmed



Æglæggende Brun Mosaikgoldsmed, Tømmerby Ringkanal

Vejlerne: træffes stort set overalt i Vejlerne, men mest talrigt langs kanaler og søbredder, hvor tætheden kan være imponerende – ofte ses æglæggende hunner med ti meters afstand langs kanalerne. I alt er der registreret 256 individer i undersøgelsens første år.

Omkring Vejlerne: ligeledes almindelig ved søer i randområderne.

Flyvetid: juli-september, med en enkelt undtagelse, et individ som sås allerede 21. juni. Sidste observation i 2017 var 17. september.



Fund af Brun Mosaikgoldsmed 2015-17



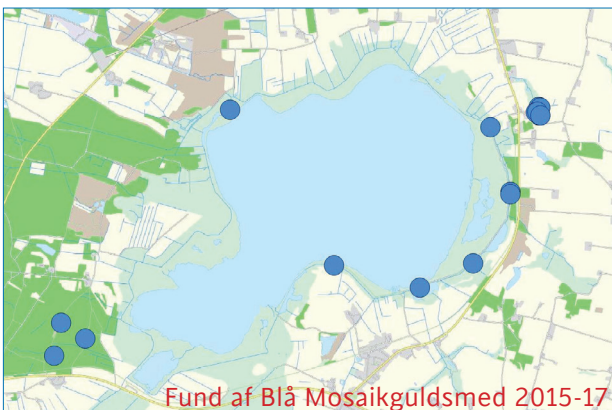
Brun Mosaikgoldsmed tørrer vinger ved siden af nymfehuden, Lund Fjord

Blå Mosaikgoldsmed

Vejlerne: optræder overraskende sparsomt i Vejlerne, og er i undersøgelsen kun fundet ved Tømmerby Ringkanal.

Omkring Vejlerne: er især fundet nær Tømmerby Fjord. Træffes ikke nødvendigvis nær vand; ses f.eks. raste eller fouragere langs skovveje. Fouragerer næsten altid i skygge, i overskyet vejr eller i skumringen. En art, som det er lige så sandsynligt at træffe i klitplantagerne som ved Vejlerne.

Flyvetid: juli-september.



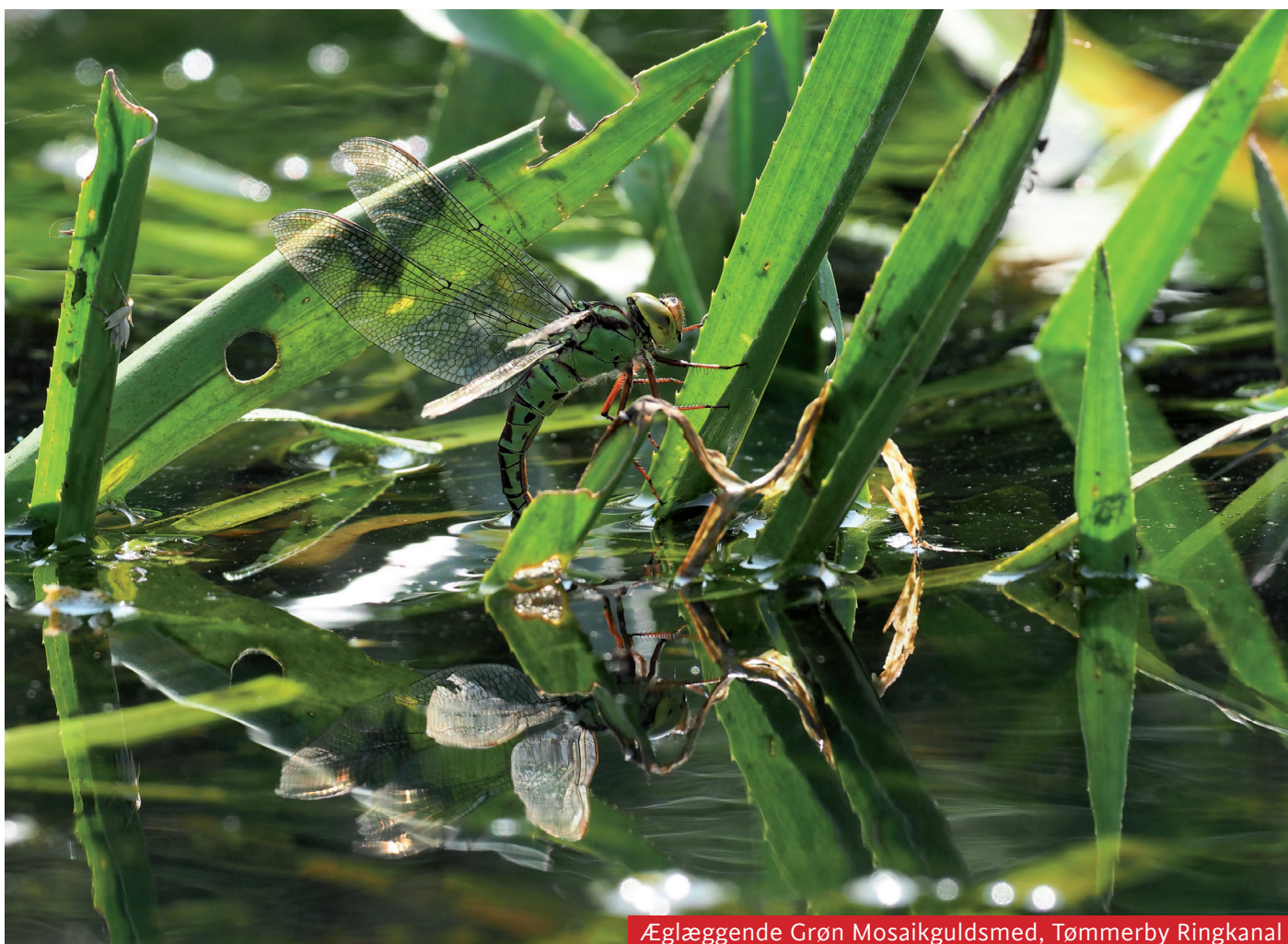
Blå Mosaikgoldsmed hun, Tømmerby



Grøn Mosaikguldsmed (rødlisterstatus: næsten truet)



Bevoksning af Kребseklo, Tømmerby Ringkanal - habitat for Grøn Mosaikguldsmed



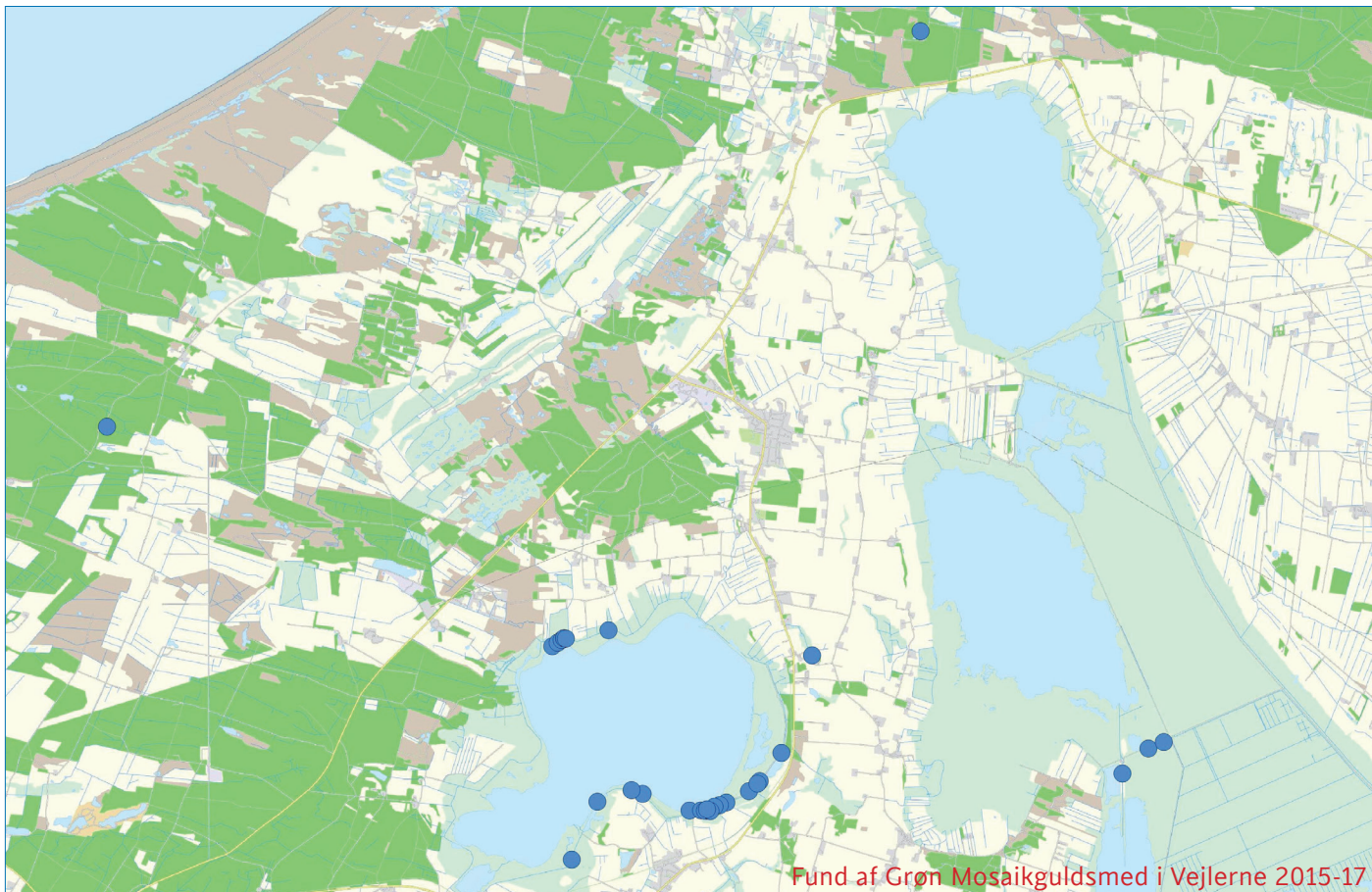
Æglæggende Grøn Mosaikguldsmed, Tømmerby Ringkanal

Vejlerne: næsten fuldstændig knyttet til vandplanten Krebseklo, som ikke fandtes i Vejlerne før år 2000 (P. Hald Mortensen pers. medd.) Nu er Krebseklo udbredt i det meste af Tømmerby Ringkanal-systemet, og der findes også her en god bestand af Grøn Mosaikguldsmed, særligt på strækningen nordøst for Maskinhuset, hvor op til 20 individer er talt (23. august). Desuden er den fundet ved Krapdiget og Glombak-kanalen på steder uden Krebseklo, og her er den set æglæggende i flydende døde plantestængler (så arten er åbenbart ikke fuldstændig afhængig af Krebseklo).

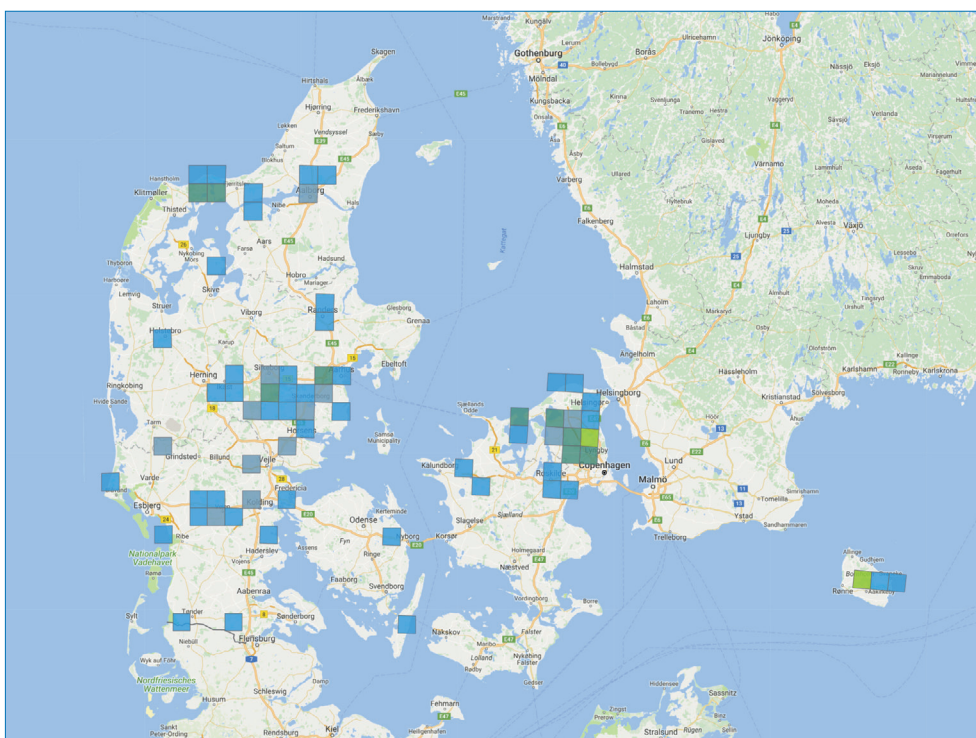
Omkring Vejlerne: yngler ved vandhul med Krebseklo i Lild Klitplantage, truffet tilfældigt enkelte andre steder i området.

Det øvrige Danmark: de tætteste bestande er på Bornholm, i Nordsjælland og i det midtjyske søhøjland, derudover spredt i resten af landet. Udover Vejler-bestanden er der meget få kendte ynglesteder nord for Limfjorden.

Flyvetid: juli-september (i Vejlerne dette første undersøgelsesår 19. juli-17. september).



Fund af Grøn Mosaikguldsmed i Vejlerne 2015-17



Fund af Grøn Mosaikguldsmed i landsdækkende atlaskvadrater 2014-17 (guldsmedeatlas.dk)



Baltisk Mosaikguldsmed (rødlisterstatus: ??)

Vejlerne: er i Danmark kun truffet i Vejler-området (hvor den først fandtes som ny art for landet i 2006 – efter den seneste opdatering af rødlisten, hvorfor den endnu ikke er optaget på denne). Ellers strækker udbredelsen sig fra Midtsverige og østpå. Er før denne undersøgelse næsten udelukkende kendt fra gangbroen i Han Vejle, men blev i undersøgelsens første år fundet nye steder i Selberg Vejle, Glombak og Tømmerby Fjord (Ringkanalen), således at der nu er fund fra tre atlaskvadrater (tidligere kun ét).

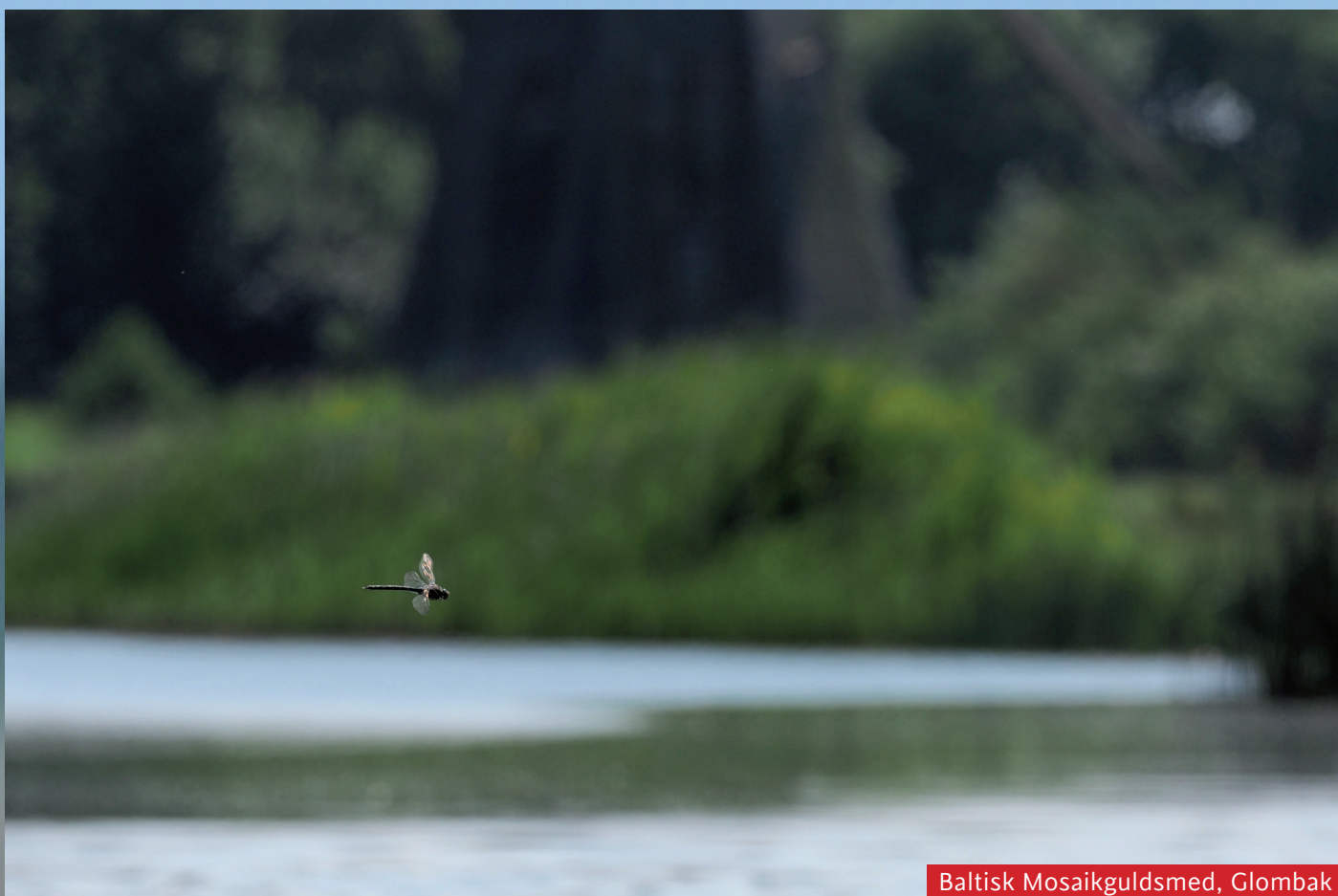
Ses især flyvende under fouragering langs rørbræmmer. Der blev i sæsonens løb gjort ni observationer af ialt 14-16 individer i Vejlerne, heraf én fundet døde i Glombak, flydende i vandet.

Omkring Vejlerne: fundet i strandsøer ved Feggeklit på Mors (to individer 15. august).

Flyvetid: juli-august (i 2017: 19. juli-27. august).



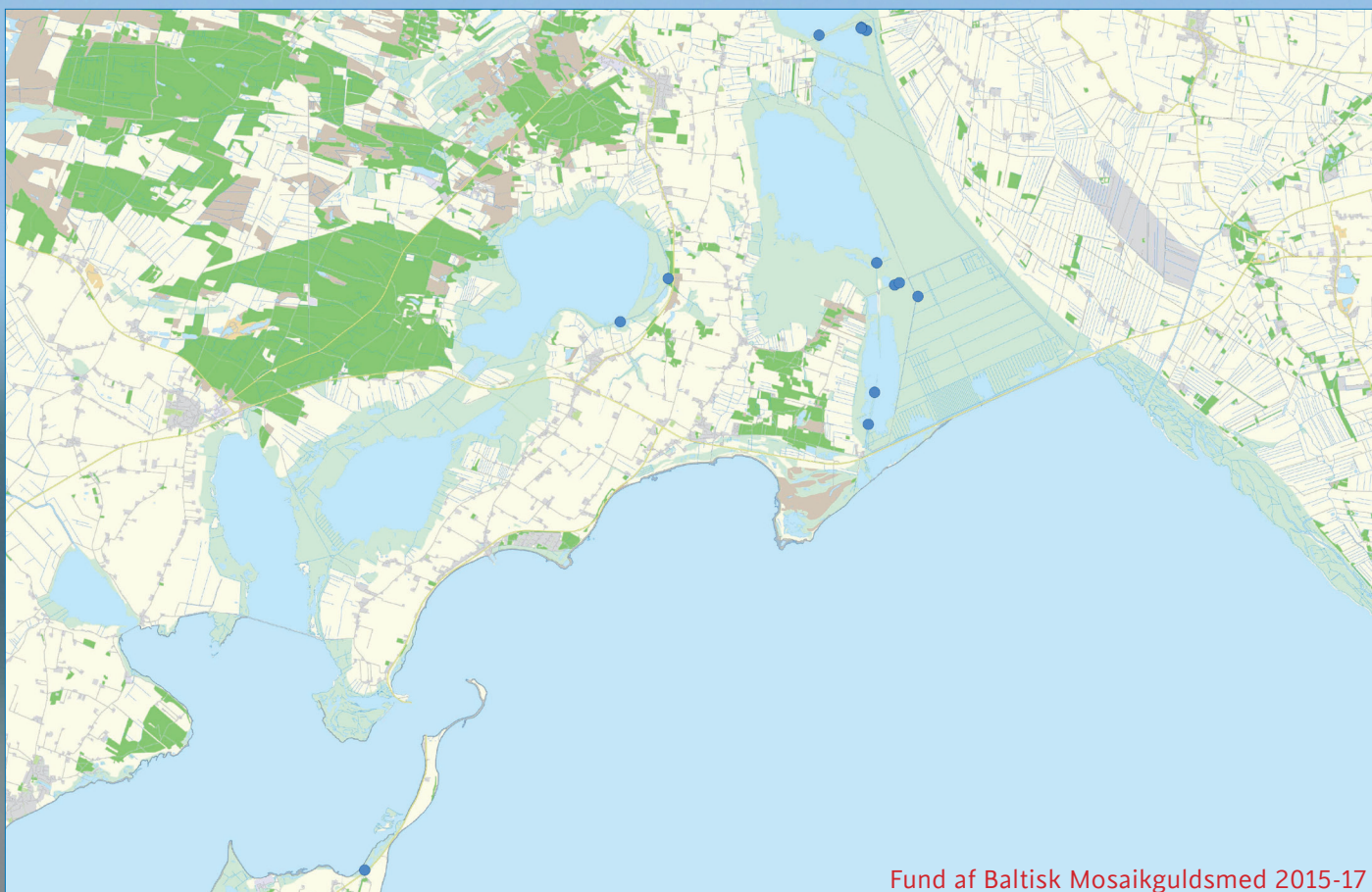
Baltisk Mosaikguldsmed han, Lund Fjord



Baltisk Mosaikguldsmed, Glombak



Baltisk Mosaikguldsmed hun, Bygholm Vejle



Fund af Baltisk Mosaikguldsmed 2015-17



Stor Kejserguldsmed

Vejlerne: yngler ret almindeligt ved Tømmerby Ringkanal (flere æglæggende hunner set), men er også truffet ved Arup Vejle, Lund Fjord og Han Vejle. I undersøgelsens første år er registreret i alt 32 individer fordelt på 17 observationer. En art som i løbet af de seneste tyve år har spredt sig i Danmark, og det kan forventes at den vil blive endnu mere almindelig fremover.

Omkring Vejlerne: enkelte registreret ved mindre søer og vandhuller i klitplantagerne.

Flyvetid: juni-august (i år registreret mellem 27. juni og 23. august).



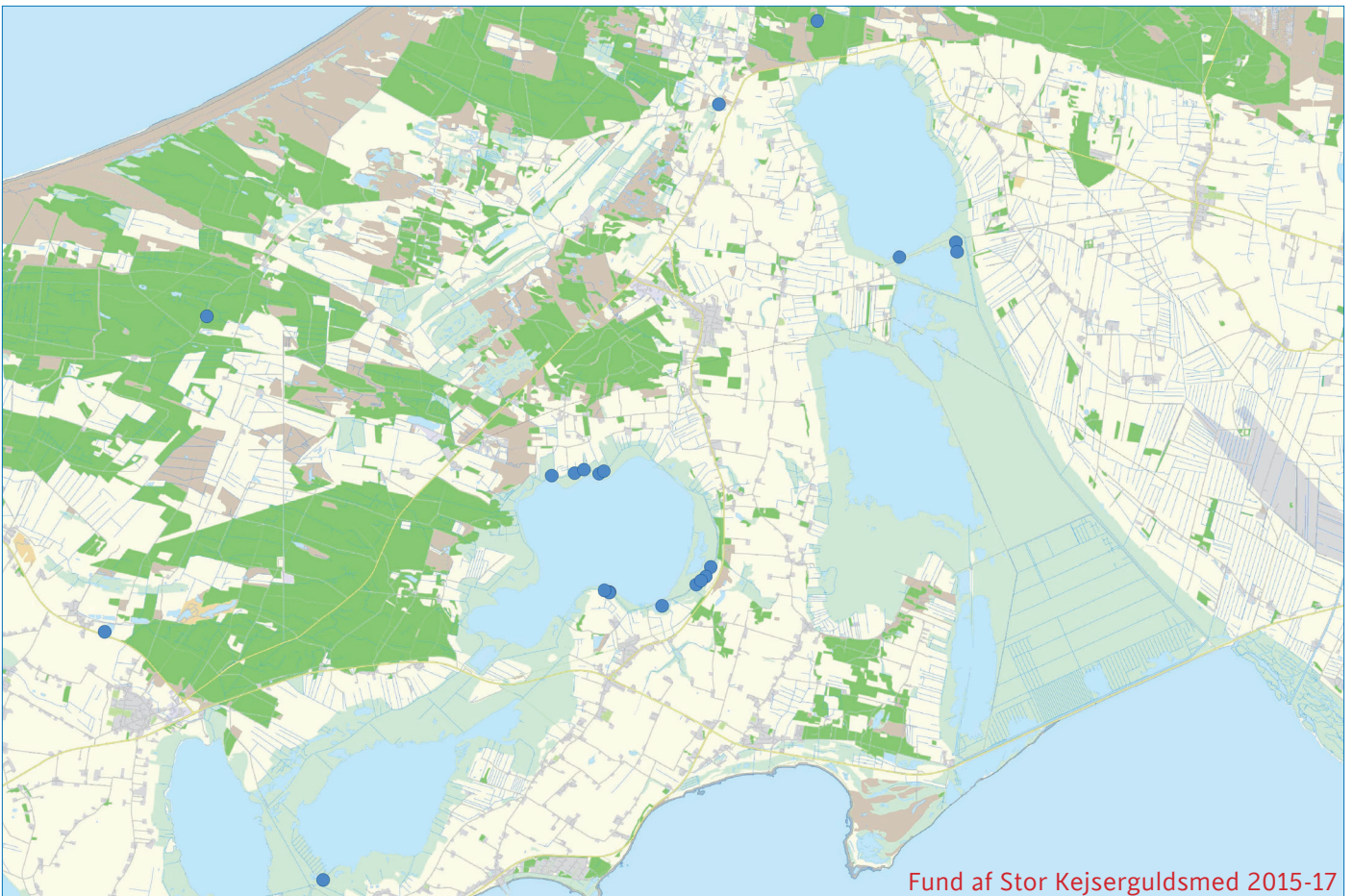
Stor Kejserguldsmed han, Klastrup Sø ved Østerild



Æglæggende Stor Kejserguldsmed, Tømmerby Ringkanal



Stor Kejserguldsmed han, Tømmerby Ringkanal



Fund af Stor Kejserguldsmed 2015-17



Glinsende Smaragdlibel

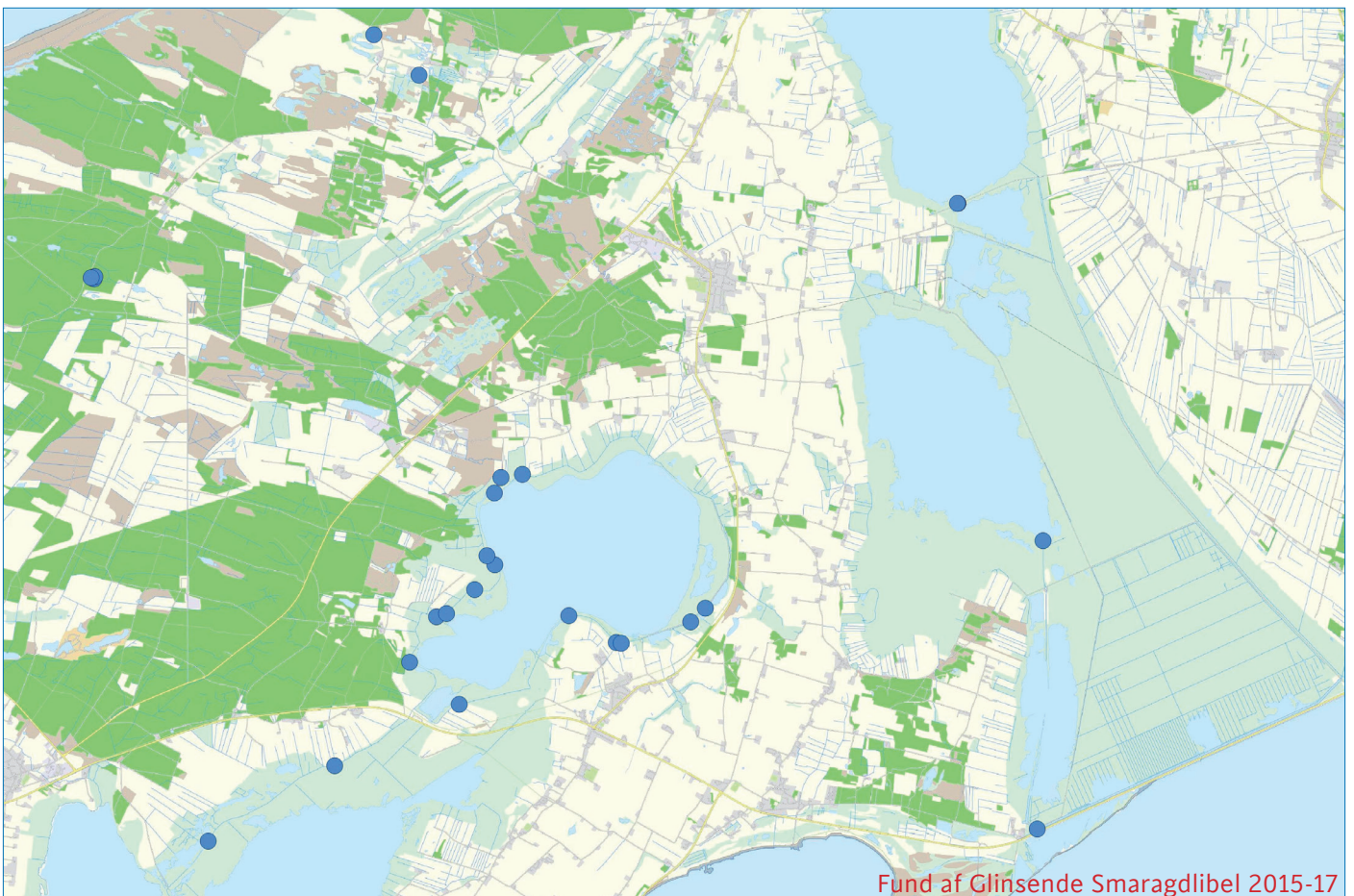
Vejlerne: arten optræder ret almindeligt i Tømmerby Ringkanal-systemet, inklusive strækningen nord for Arup Vejle. Derudover er arten fundet nogle få steder i de Østlige Vejler. I alt blev der registreret 23 individer i undersøgelsens første år. Glinsende Smaragdlibel optræder ofte nær bevoksning, eksempelvis pilebuske. I lighed med mosaikguldsmede patruljerer hvert individ typisk langs en bestemt kanalstrækning eller rørbræmme.

Omkring Vejlerne: ses i nogle af småsøerne i tilknytning til klitplantagerne.

Flyvetid: juli-august (i år registreret mellem 10. juli og 23. august).



Glinsende Smaragdlibel han,
Lund Fjord



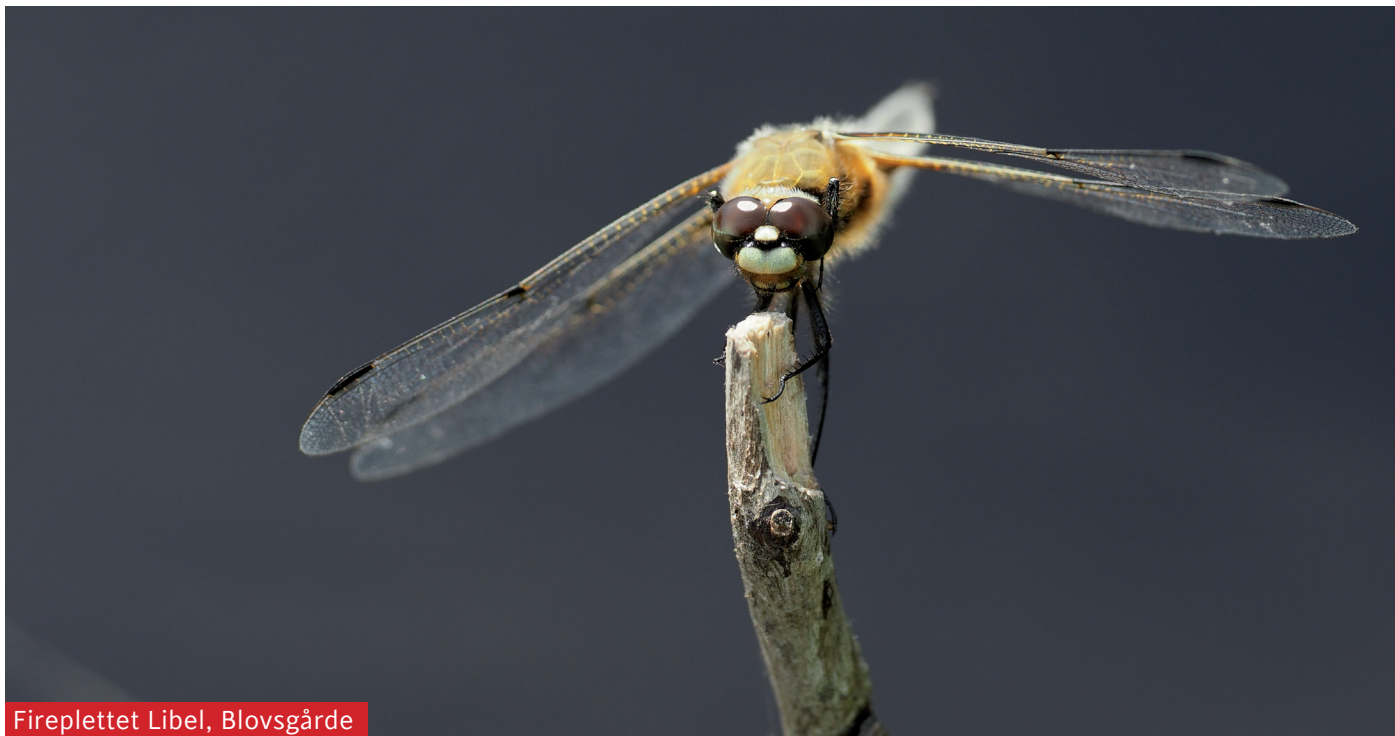
Fund af Glinsende Smaragdlibel 2015-17

Fireplettet Libel

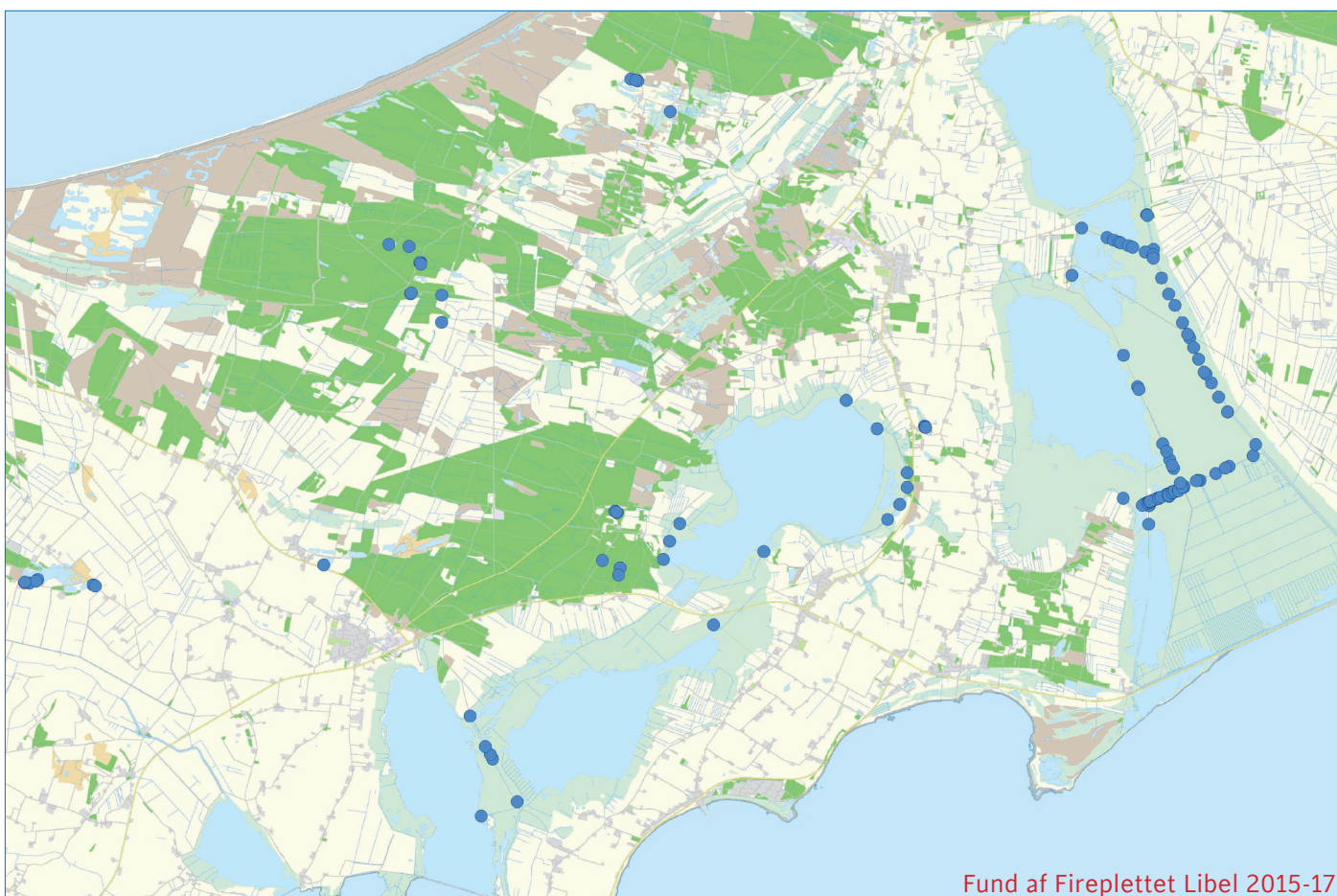
Vejlerne: Vejlernes mest talrige guldsmed er Fireplettet Libel, der fra klækningstidspunktet i maj visse steder kan forekomme i store sværme med op til over 100 individer. Særligt talrig i rørskovspartier i Selbjerg Vejle, Glombak og Bygholm Nord, men kan i øvrigt iagttages overalt. Et eksempel på masseoptræden lige efter klækning sås 2. juni, hvor mindst 775 individer taltes langs Krapdæmningen. I alt blev der denne sæson registreret 1717 individer.

Omkring Vejlerne: også meget almindelig i randområderne; træffes ganske ofte fouragerende langt fra vand.

Flyvetid: maj-juli (denne sæson set mellem 21. maj og 1. august).



Fireplettet Libel, Blovsgårde



Fund af Fireplettet Libel 2015-17



